

대학일자리센터플러스 시행지침

2022. 5.



고용노동부

목 차

I. 총 칙	1
1. 목 적	3
2. 추진 근거	3
3. 추진 경과	3
4. 용어 정의	4
5. 운영주체별 역할 및 업무	4
II. 대학일자리플러스센터 사업개요	7
1. 추진 배경	9
2. 사업방향 및 주요기능	9
III. 세부 운영방안	13
① 지원대학 선정 및 약정체결	15
1. 사업 추진절차	15
2. 지원대상 및 신청	15
3. 선정심사	18
4. 수정사업계획서 제출 및 지원약정 체결	21
② 주요 사업내용 및 운영관리	23
1. 사업추진 체계	23
2. 주요 사업내용	24
* <참고> 대학일자리플러스센터 주요 사업내용	29
3. 지원내용 및 사업관리	31
4. 사업비 활용	32
* <참고> 주요 예산활용 비교	41
③ 지원금 관리 및 정산	42
1. 정부지원금 지급·관리	42
2. 정부지원금 정산 및 정보공시	43

목 차

④ 전산 관리	46
1. 워크넷 사용자 계정 발급	46
2. e-나라도움 관련 조치	46
⑤ 지도점검 및 성과평가	48
1. 추진실적 관리	48
2. 지도점검 및 부정수급 관리	48
* <참고> 대학일자리플러스센터 시행지침 등 위반 시 조치기준	50
3. 성과평가	51
IV. 행정사항 및 경과조치	53
1. 시행시기	55
2. 경과조치	55
□ 불임 및 서식	57
[불임 1] '22년도 정부재정지원 가능대학 명단	59
[서식 1] 지원신청서 및 관련 사업 수행실적	61
[서식 2] 사업계획서	63
[서식 3] 예산집행계획서	72
[서식 4] 민간전문기관 사업체 현황	73
[서식 5] 사업계획 기초검토서	74
[서식 6] 종합 검토의견서	78
[서식 7] 지원약정서	79
[서식 8] 약정변경 신청서	82
[서식 9] 지원금 신청서	83
[서식 10] 국고보조금 교부통지 및 교부조건서	84
[서식 11] 보조사업자 준수사항 및 이행확인 서약서	87
[서식 12] 사업정산보고서 및 정산내역서	88
[서식 13] 정산결과보고서	90
[서식 14] 대학일자리플러스센터 점검표	91
[불임 2] '22년도 대학일자리플러스센터 운영대학	92

I . 총 칙

1. 목 적

- 대학의 분절된 취업지원 기능 및 인프라를 통합·연계하는 전달체계를 구축하여 대학의 청년 특화 원스톱 고용서비스 지원역량 강화 및 청년의 노동시장 진입을 지원
- 사업 참여대학은 본 지침 및 사업취지에 맞게 자율적으로 사업을 추진하되, 지침에 규정되지 아니한 사항은 고용노동부 해석에 따름

2. 추진 근거

- 「고용정책기본법」 제6조(국가와 지방자치단체의 시책), 「청년고용촉진특별법」 제3조(국가 및 지방자치단체 등의 책무)
- 「고용정책기본법」 제12조(민간에 의한 고용서비스 제공 지원) 및 같은 법 제25조(청년의 고용촉진 지원), 「청년고용촉진특별법」 제8조의3(직업지도 프로그램의 개발·운영 및 제공)

3. 추진 경과

- 저학년부터의 체계적인 취업 역량 강화를 지원하여 청년층의 원활한 노동시장 이행 촉진을 위해 대학일자리센터를 도입('15.10~)하여, 지속적으로 확대
- '21년부터 기간만료로 지원이 종료되는 대학이 발생하여 청년 고용서비스 전달체계 축소가 우려되고, 코로나19 영향으로 새로이 노동시장에 진입하는 청년층의 고용 충격이 심각하여 청년고용서비스 유지 강화 필요('21.3월, 「청년고용 활성화 대책」)
- 대학일자리센터 지원이 종료되는 대학 등을 대상으로 필수 서비스 대상 및 기능 등을 확대하여 대학일자리플러스센터 사업을 통해 포스트 코로나 시대 대학에서 노동시장으로의 원활한 이행 지원

4. 용어 정의

- 「대학일자리플러스센터 사업」이라 함은 고용노동부, 대학, 지방자치단체가 공동으로 예산을 투입, 입학부터 졸업 후 2년 이내 청년까지 필수 취업지원 서비스 대상에 포함하여 일자리 발굴·매칭 등 직접적 취업지원서비스 강화 및 심리 등 연계 전문상담을 통합 지원하는 청년특화 원스톱 고용서비스를 제공하는 사업을 말함
- 「지원대학」이라 함은 공모·심사 등을 통해 사업 지원대상으로 선정되어 고용센터와 지원약정을 체결한 후, 학내에 '대학일자리플러스센터'를 운영하는 대학을 말함
- 「대학일자리플러스센터」(이하 '센터')라 함은 취업지원서비스, 취업알선, 청년고용정책 홍보, 권역별 협력체계 구축 등 청년대상 취업지원 사업을 위해 지원대학 내에 설치된 조직을 말함
 - ※ 대학일자리플러스본부, 대학일자리+센터 등 대학별 상황에 따라 명칭을 일부 달리할 수 있음
 - ※ 「대학일자리센터」 및 「대학일자리플러스센터」 사업의 영문 명칭은 모두 「University Job Center」로 하며, 이는 개별 대학의 조직·직제 명칭을 규정하는 것은 아님

5. 운영주체별 역할 및 업무

5-1. 고용노동부(본부)

- 대학일자리플러스센터 추진계획 수립, 시행지침 작성·개정 및 해석, 사업공모 및 심사·선정, 평가 등 사업의 총괄 관리
- 현장방문·워크숍 등 소통, 제도개선, 관계부처 협업 등 사업 전반

5-2. 고용(복지+)센터

- (청·대표지청 고용센터) 지방청 관내(지청 포함) 대학일자리플러스센터 선정심사(1차) 및 평가 참여, 권역 내 사업 운영 총괄 조정
- (관할 고용센터) 관할구역 내 대학일자리플러스센터 사업운영 점검·지원
 - 우선협상대학과의 협상 및 지원약정서 체결, 정부지원금 지급 등

- 지역 내 지원대학·자치단체·지역인적자원개발위원회 등 유관기관과의 협의체 구성·운영 및 연계·협업 지원
- 지역 내 참여 대상 기관 및 청년층에 대한 사업안내·홍보
- 워크넷 활용 및 지원대학의 자체 프로그램 운영역량 강화 지원
- 지원대학의 사업운영 실태에 대한 정기 지도·점검 및 사후정산
- 기타 지원대학의 센터운영과 관련한 요청사항에 대한 적극 협조

5-3. 한국고용정보원(총괄지원기관)

- 대학일자리플러스센터 운영상황 모니터링 및 현장 애로사항 청취, 제도개선 아이디어 발굴, 센터 운영 우수사례 발굴·확산 등
- 사업운영 관련 조사·분석, 연차성과평가 운영
- 지원대학의 취업지원 역량강화를 위한 대학별 맞춤형 컨설팅 및 모니터링, 관리자·담당자 및 컨설턴트 등 관계자 역량강화 지원
- 기타 사업 개선을 위한 분석·연구 등 고용노동부에서 요청하는 사항

5-4. 지원대학

- 지원대학은 본 시행지침 및 지원약정서의 내용과 취지를 바탕으로 자체 사업계획서에 따라 대학 자율적으로 센터를 운영
- 대학일자리플러스센터 운영을 위한 공간·시설·장비 등 인프라 확보 및 사업비용(매칭) 부담
- 대학일자리플러스센터를 중심으로 취업 지원 관련 교과과정 개편, 유사 기능 및 프로그램 조정, 정보제공 등 대학 내 상담·취업 관련 부서 및 단과대학·학과 등과의 유기적 연계 주도
- 일자리 발굴·매칭 등 직접적인 취업지원서비스(전담자 배치, 기업 정보의 통합관리, 채용 동향 파악 등), 청년대상 통합 전문상담(취업, 생활심리 등) 연계 제공 등

- 청년고용정책 안내·홍보, 참여자 모집 및 고용센터(운영기관) 연계
 - 재학생, 졸업생, 타대생, 인근지역 청년 등에 대한 취업상담·컨설팅, 청년정책사업 안내·홍보, 고용센터 및 운영기관 등 연계(청년내일 채움공제, 중소기업탐방, 청년친화강소기업, 직업훈련, 국민취업지원제도, 청년고용응원프로젝트 등 청년지원정책)
- 고용(복지+)센터, 자치단체, 지역인적자원개발위원회 등과의 지역 청년고용거버넌스 구축 및 협업사업 기획·운영
- 대학일자리플러스센터 운영 관련, 추진실적·운영현황 보고 등 고용노동부 및 관할 고용(복지+)센터 요청사항에 대한 협조

5-5. 지방자치단체

- 대학일자리플러스센터 운영을 위한 사업비용 지원(매칭) 및 홈페이지 등을 통한 정부 청년고용정책 홍보·안내 협조
- 고용(복지+)센터, 지원대학, 지역인적자원개발위원회, 지역산업계 등 관련 유관 기관과의 지역청년고용거버넌스 구축·운영 협조 및 지원
- 고용(복지+)센터 및 지원대학의 취업지원서비스 운영 지원
- 대학일자리플러스센터 선정 및 평가지원 등 고용노동부 본부 및 관할 고용(복지+)센터에서 요청한 운영 관련 사항에 대한 협조

5-6. 지역 인적자원개발위원회

- 지역산업계·대학 등과 협업하여 지역 내 업종별 인력수요·공급 현황조사 및 결과 공유 등 협력사업 진행
- 고용(복지+)센터, 자치단체, 대학 등과의 긴밀한 협력을 통해 산업계 수요와 대학의 인력공급이 연계될 수 있도록 지원

Ⅱ. 대학일자리플러스센터 사업개요

1. 추진 배경

- 저학년부터의 체계적인 취업 역량 강화를 지원하여 청년층의 원활한 노동시장 이행 촉진을 위해 대학일자리센터 도입('15.10~)
- 그간 대학일자리센터가 대학 내에서의 원스톱 고용서비스 제공 및 청년정책 전달 등에 기여하였으나,
 - '21년부터 지원 종료 대학이 발생하여 청년 고용서비스 전달체계 축소가 우려되고,
 - 코로나19 영향으로 새로이 노동시장에 진입하는 청년층의 고용 충격이 상대적으로 심각
- ⇒ 일자리 발굴·매칭 강화, 심리상담 연계 등 전문서비스 제공을 위한 후속 사업 필요

2. 사업방향 및 주요기능

2-1. 사업 기본방향

- 대학일자리센터의 서비스 대상 및 기능 등을 확대·개편하여 '대학 일자리플러스센터' 사업 추진
- ⇒ 포스트 코로나 시대 대학에서 노동시장으로의 원활한 이행 지원

2-2. 대학일자리플러스센터의 주요기능

- ①대학 내 취업 지원기능 통합·연계, 취업 지원 및 전문상담 지원 강화, ②대학 밖 공공고용서비스 기능과의 거버넌스를 구축하여 청년고용지원 서비스 제공

① (대학 내) 대학일자리플러스센터를 중심으로 청년특화 원스톱 취업 지원, 직업탐색 및 전문상담 지원, 일자리매칭 등 종합 지원

- 취업지원 원스톱 서비스 제공 인프라 구축, 취업지원기능 통합 연계 조직 구축 등 청년특화 원스톱 취업지원 인프라 구축
- 청년의 직업 탐색 시기부터 체계적인 경력개발 지원서비스 제공
- 청년기 경력설계 관련, 생활·심리·적응·경제·학업 등 통합적 상담 요구에 대해 기초상담 제공, 전문가 심층상담 서비스 연계 제공
- 대학 내 기업정보의 통합·관리를 통한 일자리 발굴·매칭 강화
- 청년정책 홍보, 정책 참여연계 등 청년정책 체감도 제고 및 정부의 주요 청년일자리사업 전반에 대한 홍보 등 고용서비스 전달체계로서의 기능

* 졸업 후 2년 이내 청년까지 필수 서비스 대상으로 포함 → 전공분야별 중견·강소기업 구직정보 제공, 훈련 및 구직활동 지원 등 취업지원 서비스 등 제공

** 청년고용 응원 프로젝트 협업 등의 경우 해당 학교에서 희망하는 경우에 한함

- 취업역량 강화지원을 위한 거점형 특화프로그램의 운영 및 제공

* 거점형 특화프로그램을 운영하는 경우에 한함

② (대학 밖) 고용센터, 청년센터, 지자체 등과의 연계·협업을 통한 지역 청년고용거버넌스 구축 및 공동 협력사업 발굴·추진

- 인적·물적 규모확대를 통해 자대생·(자교)졸업생 뿐만 아니라, 타대생 및 인근지역 청년에게까지 서비스 확대

2-3. 사업기간 및 주요 지원내용

○ (사업기간) 최대 5년간 지원

※ 매년 성과평가 실시하여 그 결과에 따라 거점형 특화프로그램 운영·지원 여부, 지원 중단 또는 추가 기간(1년) 연장 지원 등

○ (회계연도) 매년 3월부터 익년 2월말까지(대학 회계연도 적용)

○ (지원대상) 「고등교육법」 제2조에 따른 대학·산업대학·전문대학

○ (사업규모) 대학일자리플러스센터 100개교*, 대학일자리센터 16개교

* 48개교 거점형 특화프로그램 운영

○ (지원내용) 운영비(인건비+운영경비), 프로그램비

- (일반) 사업비 연간 3억원 내외

구 분	매칭 방식	비 고
사업비(2억)	정부 66.7%	
사업비(1억)	대 학·지자체 33.3%	대학·지자체 간 비율은 자율사항이나 지자체 매칭 참여 필수
총 사업비 3억원	정부지원비율 연차별 감액 (4년차 5%p, 5년차 10%p, 6년차 10%p 감액) (우수평가지 4년차 2.5%p, 5년차 5%p, 6년차 5%p 감액)	

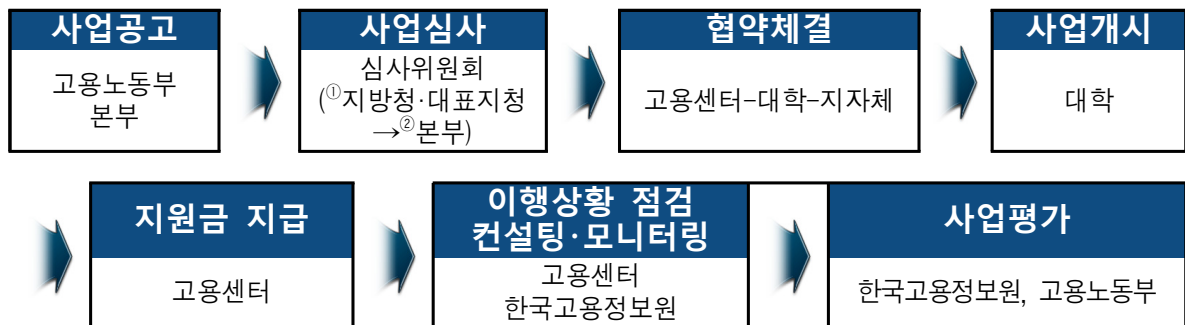
- (거점형 특화프로그램 운영시) 사업비 연간 7.5억원 내외

구 분	매칭 방식	비 고
사업비(4.5억)	정부 60%	
사업비(3억)	대 학·지자체 40%	대학·지자체 간 비율은 자율사항이나 지자체 매칭 참여 필수
총 사업비 7.5억원	정부지원비율 연차별 감액 (4년차 5%p, 5년차 10%p, 6년차 10%p 감액) (우수평가지 4년차 2.5%p, 5년차 5%p, 6년차 5%p 감액)	

Ⅲ. 세부 운영방안

1 지원대학 선정 및 약정체결

1. 사업 추진절차



※ 연도별 예산사정 등에 따라 신규대학 선정을 위한 사업공고 및 선정심사 등은 진행되지 않을 수 있음

2. 지원대상 및 신청

2-1. 신청대상 대학

○ 신청요건

- 「고등교육법」 제2조제1호(대학), 제2호(산업대학), 제4호(전문대학)에 해당하는 학교로서 취업지원 역량을 갖추고 있는 대학

- 「고등교육법」 제24조에 따라 교육부장관의 인가를 받은 분교는 별도의 대학으로 분류하여 지원 가능(캠퍼스는 제외)

※ 신청년도에 대학(본·분교)간 통·폐합이 예정된 경우, 통·폐합 후 신청

※ 캠퍼스 분류 특성에 따라 부득이한 경우(예:A캠퍼스에 보건의료계열 집중) 허용 가능

- 공고일 기준 재적생 1천명 이상일 것*

※ 거점형 특화프로그램 운영을 신청하는 경우 재적생 7천명 이상의 대학(대학알리미 공시 기준)

○ 신청제외 대상

- '21.12.31 현재, 고등교육법 시행령 제28조제3항제2호에 따른 의료인, 의료기사, 약사 및 한약사 양성을 위한 **보건의료계열** 학과의 재학생 수가 **전체 재학생수의 2/3 이상인 대학**

※ 보건의료계열: 의·치대, 한의대, 약대, 간호학과, 임상병리학과, 물리치료학과, 방사선과, 치위생과, 작업치료학과, 안경광학과, 응급구조학과, 치기공학과, 보건행정학과 등

- 고용노동부 산하 출연대학 (한국폴리텍대학, 한국기술교육대학)

- 교육부 발표 **정부재정지원 제한대학** <붙임1 참조>

- 대학일자리센터 지원종료 대학 중 성과평가 결과 성과저조* 대학

※ 사업기간(5년) 중 대형사업 '미흡' 3회, 소형사업 2회 '미흡' 평가로 사업 중단 조치를 받은 대학

□ (신청유형) 거점형 특화프로그램 운영 여부를 선택하여 신청

※ ①거점형 특화프로그램 운영 신청 ②거점형 특화프로그램 미운영 신청 중 선택하며, 운영 신청 후 심사 탈락 시 자동으로 미운영으로 심사 (원치 않을 시 신청서 상 별도 의사 표시)

□ 신청 시 유의사항

- 민간전문기관과 컨소시엄 시 대학이 해당 민간기관에 사업을 재위탁하는 턴키방식 운영은 불가

- 컨소시엄을 구성하는 민간전문기관은 다음의 자격을 갖출 것

◆ 「직업안정법」 제18조 내지 제19조에 의한 유·무료직업소개사업자

* 단, 민간전문기관 대표자(법인 임원 포함)가 아래 어느 하나에 해당하는 경우 제외

- 직업안정법 제38조의 규정에 의한 결격사유에 해당하는 자
 - 직업안정법령 위반으로 사업정지 이상 행정처분을 받은 후 1년 미경과자(신청일 기준)
-

2-3. 사업신청 및 구비서류

- 해당사업 지원·수탁을 희망하는 대학은 아래 서류를 대학(본교) 소재지 관할 고용센터에 제출

※ 분교가 아닌 캠퍼스의 경우 단독으로 사업을 운영할 수 없음(예: A대학

① 캠퍼스와 A대학 ② 캠퍼스가 별도의 사업 운영 불가)

※ 단, 캠퍼스 별 특성(예: 보건·의료계열 집중)에 따라 부득이한 경우 소명자료와

함께 캠퍼스 소재 관할고용센터로 신청 및 해당 고용센터 관리·감독 하에 사업

운영(예: A대학 ① 캠퍼스에 대학본부가 있으나 해당 캠퍼스에 의·치·보건

대학만 있는 경우 ② 캠퍼스 단독의 사업 운영 및 사업 신청 가능)

<접수 시 구비서류>

- ① 지원신청서 및 관련 사업 수행실적 1부(서식 1)

* 서식 1~4는 고용노동부 홈페이지(www.moel.go.kr/뉴스·소식/공지사항) 참조

- ② 사업계획서(서식 2)

- ③ 예산집행계획서(서식 3)

- ④ 민간전문기관 사업체 현황(서식 4, 해당하는 경우)

- ⑤ 대학설립인가증 사본 1부

- ⑥ 민간전문기관 사업자등록증 사본(유료직업소개사업자) 또는 신고필증 사본(무료 직업소개사업자)

- ⑦ 자치단체 사업비 매칭 증빙자료(공문·협약서 등 형식 불문)
-

- 다만, 아래의 사유에 해당하는 경우 심사 대상에서 제외

- 명백히 사업 신청 자격이 없는 대학 또는 사업자가 지원한 경우
- 보완요구에도 불구하고 구비서류가 1개 이상 누락된 경우
- 기타 위에 준하는 결격사유가 있는 경우

3. 선정심사

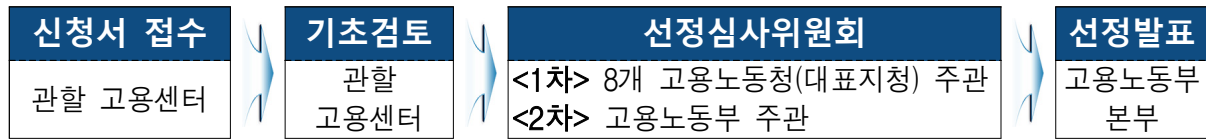
3-1. 선정심사 기준

- 사업계획이 대학일자리플러스센터 사업의 취지와 부합되는지 여부를 아래 세부 심사기준에 따라 평가
- 세부 심사지표('22년 선정지표로, 향후 공모 시 변경될 수 있음)

구분	심사지표	주요 내용(예시)
청년특화 원스톱 진로취업 지원 인프라 구축	대학일자리 플러스 센터 설치· 운영계획	<ul style="list-style-type: none"> ▪ 대학일자리플러스센터 설치·운영계획의 적합성, 실현가능성 등 • 대학내 통합상담·진로·취업지원기능의 공간적·기능적 연계방안이 가능한가? • 대학일자리플러스센터장의 지위(교무위원급 이상), 조직개편 방향 등 총괄조정기구로서의 위상 마련에 대한 계획이 적절한가? • 대학 진로·취업 전담인력의 정규직 고용 등 안정적 전문인력 확보방안이 있는가? ▪ 대학 진로·취업지원 및 통합상담 인프라를 개선하기 위한 계획 수립 • 시설(공간), 인력, 전산 확충 등 인프라 구축 계획이 수립되어 있는가? • 대면·비대면 진로·취업지원 서비스 제공을 위한 구체적 계획을 수립하고 있는가? <ul style="list-style-type: none"> - 진로·취업교과목·프로그램, 상담 등의 효율적 제공을 위한 학사제도 개편, 규정 및 지침 마련 등 서비스 제공 체계 마련 • 경력개발관리시스템(전산) 구축운영 계획은 적절한가?
	진로·취업 지원 인프라 구축	<ul style="list-style-type: none"> ▪ 진로·취업지원 및 통합상담 관련 대학의 의지와 비전 • 진로·취업 지원 및 통합상담에 대한 대학의 사업의지와 비전 등이 명확한가? ▪ 진로·취업지원 및 통합상담 관련 조직 및 인력, 자체 편성예산 등 • 청년특화 진로·취업 지원 및 통합상담을 제공할 수 있는 안정적인 자체 인프라 역량을 갖추고 있는가? • 자체 유관 조직(전문상담, 진로취업지원)의 규모 및 부서 위상, 인력규모 및 전문성, 대학일자리플러스센터 위치 및 접근성, 상담 및 진로취업지원 관련 부문의 대학내 예산 비중 등 ▪ 진로·취업 관련 교과목 및 전문인력 역량강화 계획 등의 적절성 • 진로·취업지원 관련 교과목, 비교과프로그램 운영 계획이 우수한가? • 전문인력 확보 및 내부 인력(교수·교직원-전문컨설턴트 대상) 진로·취업지원 역량 강화 계획 등이 우수한가? ▪ 정부지원사업 수행 능력 • 대학일자리플러스센터 관련 유사사업에 참여한 적이 있는가?(최근 3년간) • 유사사업 참여시 우수한 평가를 받았거나 수상경력이 있는가?
진로·취업 지원 서비스강화	청년 진로탐색 및 전문상담지원 + 취업컨설팅 및 일자리 매칭 서비스	<ul style="list-style-type: none"> ▪ 계획 및 성과달성의 적절성과 실현가능성 • 체계적인 진로·취업 서비스와 연계 통합상담을 제공하기 위한 계획이 적절하게 설정되어 있으며 성과달성이 가능한가? ▪ 청년 특화 진로지원 및 통합상담 서비스 제공 • 진로교과목(필수)의 운영 등을 통하여 청년이 저학년 때부터 체계적 진로설계 지원 서비스를 제공받을 수 있는가? • 진로탐색 및 설계 과정에서 필요한 청년특화 통합상담(생활, 심리, 적응, 학업, 경제 등) 서비스를 제공받을 수 있는가? ▪ 청년의 직무역량 및 구직역량 강화를 위한 진로·취업프로그램 제공 • 중소기업탐방, 직무체험, 현장실습 등 산업현장 수요에 기반한 체험형 및 취업 연계형 일경험 프로그램의 단계적·체계적 운영계획 수립이 적절한가? • 체계적인 진로·취업지원 프로그램을 마련 및 제공 계획이 적절하게 수립되어 있으며 달성 가능한가?

구분	심사지표	주요 내용(예시)
		<ul style="list-style-type: none"> 직무박람회, 직무교육, 현직자멘토링, 취업동아리 지원, 채용박람회, 진로·취업 특강 등 청년진로·취업지원 프로그램 운영계획이 구체적이고 실현가능한가? 청년친화강소기업 등 기업정보탐색, 산업 및 직종 탐색, 기업정보 및 업·직종정보 분석 등 청년의 노동시장 이해 강화 지원계획이 적절한가? ■ 청년의 경력시기별 맞춤 진로·취업서비스 및 상담 제공 · '진로탐색 및 역량개발기 - 구직 시기 - 입직 및 경력적응기'에 있는 청년(재학 및 졸업 청년)에 대한 진로·취업서비스와 맞춤형 통합상담 제공계획을 적절히 수립하고 있는가? ■ 교수, 교내유관부서 등의 진로·취업지도 참여의 적극성 · 진로·취업지원교수제의 운영 등 교수 및 교직원의 적극적 진로·취업지원 참여 계획이 마련되어 있는가? · 대학일자리플러스센터와 학과·전공부서 및 유관 교내부서와의 연계·협력계획이 반영되어 있는가? ■ 기업체(취업 및 일경험처) 발굴·관리와 취업·일경험 매칭 서비스의 제공 · 일자리발굴 등 취업지원 전담인력 배치 및 활용 계획은 적절한가? · 워크넷 등을 활용한 일자리(채용) 정보제공, 기업설명회 및 채용행사 등의 제공 계획은 적절한가? · 대학 내 기업정보의 통합·관리(DB구축)를 통한 일경험 및 취업처 매칭 기반 마련 계획은 적절한가? · 적극적 취업·일경험 매칭을 위한 사업체 발굴 및 관리 계획은 적절한가? · 채용정보 및 청년구인정보의 관리를 통한 취업알선서비스 제공이 가능한가? ■ 졸업 이후(최소 2년) 및 취업 이후 사후관리 및 경력초기 적응 지원 서비스 제공 · 재학생 외 졸업생(최소 2년)에 대한 사후관리 계획은 적절한가? · 졸업 및 취업 이후 지속적 정보제공 및 경력초기 적응지원 등 계획은 적절한가?
청년정책 체감도 제고	청년고용 정책 체감도제고	<ul style="list-style-type: none"> ■ 청년정책 전달체계 기능 수행 계획의 적절성과 실현 가능성 · 청년의 정부청년정책 및 대학일자리플러스센터 서비스 인지도와 만족도 제고 활동을 위한 계획은 적절한가? · 청년친화적 청년정책정보 홍보 및 정책설명회 등의 계획은 적절한가? · 온라인 청년센터 연계 등을 통한 정책정보 지속 제공 등의 계획은 적절한가?
지역 청년고용 거버넌스	외부기관과의 협업	<ul style="list-style-type: none"> ■ 고용센터, 자치단체, 지역 인적자원개발위원회, 기업단체 등과의 협업·연계 프로그램 운영계획의 적절성과 실현가능성 등 · 지역 청년지원 유관기관 등과의 협업·연계에 대한 구체적 계획과 실현가능성이 있는가? · 고용센터·자치단체 등과의 지역 청년고용거버넌스 운영 관련 역할 분담, 지역단위 취업지원서비스 제공 등 연계·협업방안이 구체적이고 실현가능성이 있는가?
	지역청년 고용서비스 제공	<ul style="list-style-type: none"> ■ 계획의 적절성과 실현가능성 등 · 지역 청년에 대한 고용지원서비스 제공 계획이 달성 가능하고 적절한가? ■ 지역 청년 고용지원서비스 강화 · 진로·취업지원 및 통합상담이 필요한 다양한 계층의 지역 청년에게 내실있는 고용 서비스를 제공하기 위해 마련한 계획이 추진 가능하며 타당한가? · 지역 청년에 대한 청년정책 홍보 및 정책사업 참여 연계 계획이 있는가?
거점형 특화 프로그램 운영 (해당하는 경우)	거점형 특화 프로그램 운영 (해당하는 경우)	<ul style="list-style-type: none"> ■ 계획의 실효성과 실현가능성 · 특화프로그램이 취업역량 강화, 일경험, 일자리 매칭 등 실효적인 취업 지원 서비스를 제공하는가? · 특화프로그램의 운영 계획이 적절하고 실현 가능한가? ■ 지역청년 참여 가능성 등 · 특화프로그램이 재학생뿐만 아니라 졸업생 및 지역청년들에게도 충분한 참여 기회를 제공하는가? · 졸업생 및 지역 청년에 대한 특화프로그램 홍보 계획이 있는가?

3-2. 선정심사 절차 및 방법



① 지원신청서 및 구비서류 접수(관할 고용센터)

② 기초검토(관할 고용센터)

- 신청서를 접수받은 관할 고용센터는 신청서류 구비 여부 및 사실 관계 등을 검토한 후, 접수받은 서류 일체를 관할 고용노동청(대표지청) 고용센터에 제출
- 관할 고용센터는 사업계획서·첨부서류 등을 검토 후 ‘기초검토서’(서식 5)를 작성하여 관할 고용노동청(대표지청) 고용센터에 제출

※ 필요시 관할 고용센터는 신청대학에 대한 현장실사를 실시할 수 있음

③ 선정심사위원회 개최

- **(1차 심사)** 8개 고용노동청 및 대표지청에서 1차 심사 진행 후 권역별 추천순위 결정

※ 심사방식은 코로나19 등 특이상황에 맞추어 변경 실시 가능

- 고용노동청(대표지청)에서는 관할 고용센터의 기초검토서, 심사 시 논의사항, 심사결과 등을 바탕으로 ‘종합 검토의견서’(서식 6) 및 ‘1차 심사결과표’(서식 7)를 작성하여 본부 보고
- **(2차 심사)** 지방청·대표지청 종합 검토의견서 및 1차 심사 결과를 바탕으로 사업계획서 검토, 권역 간 조정 등을 거쳐 **우선협상대학 선정**

심사위원회 구성 및 운영

- ◆ **(1차 심사)** 민간전문가 최소 3인 이상 포함하여 총 5인 이상 구성(위원장 호선)
 - 내부위원: 청·대표지청 고용센터소장, 관련 센터 소(과)장 등
 - 자치단체: 관내 광역 및 예산 매칭 자치단체 담당공무원(4~5급) 등
 - 민간위원: 지역인적자원개발위원회 위원 등 청년고용 전문가 등 최소 3인 이상(신청대학 소속 교수 등 이해관계자 배제)
- ◆ **(2차 심사)** 고용노동부 담당과장, 한국고용정보원 담당 연구위원, 청년고용 관련 민간전문가 3인 이상 등 총 5인 이상으로 구성(위원장 호선)

④ 선정발표(고용노동부 본부)

- 본부는 심사 종료 후, '우선협상대학' 선정결과를 관할 고용센터를 통해 해당 대학에 통지하고, 홈페이지에 게시

4. 수정사업계획서 제출 및 지원약정 체결

4-1. 수정사업계획서 제출

- 한국고용정보원(총괄지원기관)은 우선협상대학의 사업계획서에 대한 컨설팅 의견을 관할 고용센터를 통해 해당 대학에 통보
- 우선협상대학은 한국고용정보원의 컨설팅 의견을 참고하여, 수정사업계획서를 관할 고용센터 및 한국고용정보원에 제출

4-2. 지원약정 체결 및 변경

- 관할 고용센터는 수정사업계획서의 적정여부, 지방자치단체의 사업비 매칭여부 등을 확인 후, 원칙적으로 매년 3월말 이전에 우선협상대학과 「지원약정서」(서식 8) 체결 및 본부에 결과 보고

- ☞ **약정체결 주체는 관할 고용노동관서장 및 해당 대학 총장이며, 지방자치단체가 희망할 경우 협약대상에 포함(민간컨소시엄 기관은 제외)**
 - ☞ **대학 간 컨소시엄의 경우, 주관대학이 대표하여 약정 체결(단, 약정서 내용상에는 모든 참여대학 기재)**

- 관할 고용센터는 우선협상대학이 수정사업계획서를 제출하지 않거나 컨설팅 의견을 미반영한 경우, 자치단체의 사업비 매칭여부가 확인되지 않은 경우, 대학이 사업참여를 포기하는 경우 등 특이사항 발생 시 본부와 사전협의를 거쳐 우선협상대학 교체 등 조치
- 본부는 우선협상대학을 교체하는 경우, 부득이한 경우 외에는 2차 선정심사에서 결정된 후보대학 순위에 따름

○ 지원대학은 약정체결 이후에 불가피한 사유로 약정내용을 변경할 사유가 발생한 경우에는 관할 고용센터(필요시 자치단체)와 협의하여 약정 변경 가능(서식 9)

- 관할 고용센터는 변경내용이 사업취지에 비추어 타당하다고 인정되는 경우에는 약정을 변경하고, 변경내용 등이 당초 승인한 사업내용의 취지를 현저히 달성하지 못한다고 판단되는 경우에는 변경신청 불승인 또는 지원약정 철회 가능

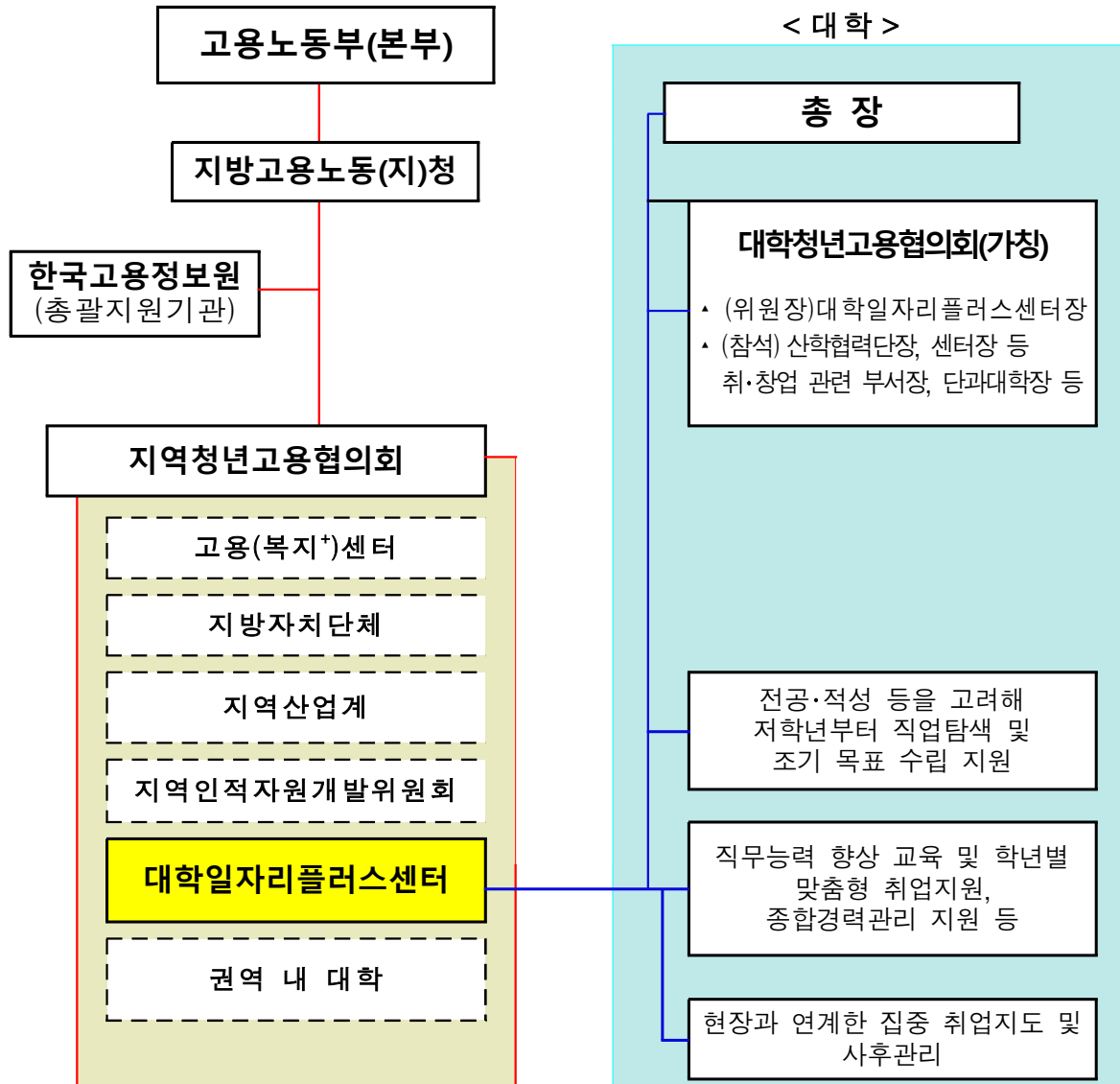
※ 중대한 사정변경이 있어 지원약정 철회를 검토하는 경우에는 사전에 본부와 협의

○ 관할 고용센터는 대학 자체부담금 미확보, 자치단체의 사업비 미지급 등 중대한 하자가 발생하여 사업수행이 불가능하다고 판단되는 경우에는 해당 대학과의 약정을 해지하고 정산기준에 따라 해지 시점 이전까지의 소요경비를 제외한 지원금을 반환 조치

2

주요 사업내용 및 운영관리

1. 사업추진 체계



- (대학일자리플러스센터장*) 취·창업 관련 실무경험이 풍부한 처장급 교수 등 학내 주요 의사결정 과정에의 참여가 보장되는 교무위원급 이상으로 선임(필수)
- (대학청년고용협의회(가칭)) 대학 내 취업 지원 기능 강화를 위해 대학일자리플러스센터장(위원장) 및 취업 관련 부서장, 단과대학장 등으로 구성하는 대학 내 자율 협의체로, 취업지원 관련 의사결정, 사업조정, 제도개편 등 논의

2. 주요 사업내용

2-1. 대학 내 취업 지원 인프라 구축

◆ 대학일자리플러스센터 사업 참여로 인해 대학에서 기존에 추진하던 취업 지원 인프라, 예산, 프로그램 등의 지원규모가 축소되지 않아야 함

○ (원스톱 인프라 구축) 대학 내 각종 취업 지원기능을 공간적으로 통합 및 기능적으로 연계하여 대학일자리플러스센터로 일원화

※ (통합 및 기능연계 대상) 대학 내 취업 지원을 주된 목적으로 하는 대학 자체 경력개발센터, 취업지원관, 여대생커리어개발센터, 현장실습지원센터, IPP센터, 학생 상담센터 등

- 가급적 관련 부서 및 조직의 공간적 통합·일원화를 추진하되, 대학 내 장소적인 여건 등 특수성을 고려하여 상황에 맞게 설치
- VR(가상현실) 등을 활용한 프로그램 제공, 온라인·원격 상담 등 비대면 서비스 제공 강화

* 비대면, 원격상담 등을 위한 시스템 구축·강화로 청년층의 수요와 관심을 높일 수 있는 프로그램 등 운영

○ (경력개발시스템 개발 및 고도화) 취업지원 정보의 일원화, 청년의 경력개발이력 정보 축적 및 관리, 비대면 콘텐츠 개발, Open-API 방식을 활용(워크넷 등)한 정보·정책 제공 등을 통해 수요자 중심의 맞춤형 지원 서비스 확대

* 비교과 맞춤 프로그램 추천, 취업 빅데이터 분석, 챗봇을 활용한 실시간 상담 등 개인별 맞춤형 서비스 확충

○ (취업체계 구축) 취업 지원 관련 학사제도 제정 및 개정

- 취업지원 강화를 위한 입학·재학·졸업 단계별 맞춤형 지원

- 인문계 전공자 이공계 복수전공 및 융합교육 확대
- 센터장은 취업 관련 실무경험이 풍부한 처장급 교수 등 교무위원급 이상으로 선임

○ 취업지원 관련 교양·전공 교과목 필수 운영

- 직업경로 탐색·설정, 경력개발 지원, 취업역량 강화 등

○ 교수, 교직원 및 컨설턴트 대상 자체 역량강화 프로그램 운영

※ 취업지원 역량강화 관련 교육, 워크숍, 정보제공 등

2-2. 취업지원 및 일자리 서비스 강화

◆ 일자리 발굴·매칭 등을 위한 취업지원 전담자 지정·운영, (자교)졸업 2년 이내 청년·지역청년을 필수 대상으로 확대하는 등 직접적 취업지원서비스 강화

◆ “직업탐색·역량개발·취업지원·사후관리” 등으로 연계되는 단계별 맞춤형 서비스 제공 및 청년고용정책에 대한 체감도 제고

○ (서비스대상 확대) 재학생 중심에서 (자교)졸업 후 2년 이내 청년 및 지역청년*까지 필수 대상으로 포함 → 진출 분야별 중견·강소기업 구직정보 제공, 훈련 및 구직활동 지원 등 취업지원 서비스 제공

- 학과·전공, 업종·직무별 졸업생 취업현황 DB 구축·분석 및 활용 등
- 졸업 이후(2년 이내) 경력개발·취업·적응 지원 및 일자리 매칭

* 졸업생·지역청년 대상 맞춤형 취업컨설팅, 재취업 지원 서비스 등 제공

- 졸업 및 취업 이후 청년특화상담 및 정책 연계 등을 위한 정보 제공 및 서비스 연계
- 졸업 이후(2년 이내) 청년의 정보수집 및 연락과 관리 등을 위한 자체 업무기반 마련(지속적 취업서비스 제공을 위한 졸업 전 개인정보수집 관리 동의 절차 마련 운영 등)

- **(취업지원 집중)** 취업지원 전담자를 1인 이상 지정(필수)·배치하여
일자리 발굴·매칭 등 직접적 취업지원서비스 제공
 - 취업지원 전담자는 대학 내 분산되어 있는 기업정보(취업처 등)의 통합관리, 교내 채용정보 및 취업정보의 주기적 취합 및 보고 등의 전담 관리, 일자리 발굴·정보제공·매칭 등 취업지원 업무 수행
 - 주기적인 구인처 발굴 및 청년 취업현황 파악, 기업별 인재상 및 인력수요 등 파악·관리를 위한 사업체, 지역·산업별 협의체, 고용센터 등 유관 기관과의 연계·협업
 - 워크넷 등을 활용한 기업발굴·매칭, 자체 발굴한 기업 및 채용정보를 교내 시스템에 등록 및 활용하는 등 기업정보 DB 구축의 체계화와 청년에 대한 채용정보 제공 및 취업연계 활성화
- **(직무역량 강화)** 일경험 등 직무역량에 기반한 **교육·훈련 및 역량개발**
 - 산업수요에 부합하는 직무역량 개발을 위한 교육과정·프로그램 운영
 - 현장실습, 중소기업 탐방 및 각종 체험형·채용연계형 인턴십 등 재학 중 일경험 기회 확대
- **(구직역량 강화)** 취업성공을 위한 취업지원프로그램 운영 및 제공
 - 현직자멘토링, 취업특강, 직무박람회 등 구직역량 강화 위한 대면·비대면 프로그램과 서비스의 기획 및 운영
 - 취업특강, 취업동아리 지원 등 취업역량강화 프로그램 운영 및 지역 기업 등과 연계한 취업교육 및 취업매칭 활동 활성화
 - 채용전형 준비특강, 채용서류 및 면접 클리닉과 모의프로그램 운영 등 청년의 구직기술 강화 지원
 - 취업스터디 운영 및 지원 등 자기주도적 경력개발 역량강화 지원

○ (사후관리) DB관리 및 경력초기 적응 지원

- 학과·전공, 업종·직무별 졸업생 취업현황 DB 구축·분석 및 활용 등
- 졸업 및 취업 이후 상담 및 정책 연계 등을 위한 정보제공 및 서비스 연계
- 맞춤형 구직 및 재취업지원이 필요한 청년의 경우(졸업·퇴사 이후 등)에는 국민취업지원제도(고용센터)로 참여 연계하는 등 직접·청년고용 정책사업 참여 연계 등 지원 실시

2-3. 전문상담 지원

◆ 경력개발과정에 필요한 심리, 적응, 경제, 학업 등의 전문 상담 등을 연계하여 청년층에 대한 종합서비스 지원

- 청년기 경력설계 관련 심리·적응·경제·학업 등 통합적 상담 요구에 대한 원스톱 상담 접수 및 기초상담 제공, 전문가 심층상담 연계 등 종합서비스 지원
- 온라인 상담 신청(워크넷 및 경력개발시스템)에 대한 온라인 원스톱 처리 및 연계
- 교내외 전문상담인력 및 기관과의 상담연계 체계 마련 및 활용
 - * 직업탐색 및 상담 ↔ 생활·심리상담 → 직업설정 → 역량개발 → 취업지원 → 사후관리
 - ** 경력개발시스템 고도화 및 교내상담시스템 연계 등을 통해 재직 기간 전반에 걸쳐 제공받은 상담 이력 등을 종합관리

2-4. 청년정책 체감도 제고

◆ 청년의 정책체감도 제고를 위한 청년정책 홍보, 정책사업 참여 연계

- 대학일자리플러스센터, 청년고용정책에 대한 인지도·만족도 제고
- 온라인 청년센터 연계 등을 통한 청년정책 정보안내 및 활성화 지원, 프로그램 공유 등 우수사례 확산
- 대학일자리플러스센터 및 청년고용정책 사업 홍보 및 설명회

2-5. 지역청년고용거버넌스 구축·운영 및 지역청년 고용지원

◆ 고용(복지+)센터, 자치단체, 지역인적자원개발위원회 등과 연계, 지역 단위 공동프로그램 운영 등 청년층 특화 고용서비스 전달체계 기능 수행

- 고용(복지+)센터·자치단체 등 유관기관과의 주기적 협의체 운영 및 공동·연계프로그램 운영, 협업·정보교류 등
- 지역 청년고용거버넌스 기반 공동 취업지원 프로그램, 채용박람회 등의 운영을 통한 지역 청년 취업지원 서비스 제공
- 인근 특성화고, 타대생 등 지역청년에 대한 고용지원서비스 및 인근 대학 취업지원 담당자들과의 정보교류 등
- 고졸 미취업 청년, 타대생, 일반 취업준비청년 등 지역 청년 대상 취업 상담·특강 등 취업지원서비스 제공
- 지역 청년의 특화상담 요구에 대한 전문상담기관(심리, 노무 등) 연계

참 고 대학일자리플러스센터 주요 사업내용

구 분	사 업 내 용
청년특화 원스톱 취업지원 인프라 구축	<ul style="list-style-type: none"> ▸ 수요자 중심의 취업지원 서비스 원스톱 제공 인프라 구축 <ul style="list-style-type: none"> - 청년의 취업 지원 제반 기능을 청년친화적 공간에서 통합·연계하여 원스톱으로 제공 - 경력관리시스템(전산) 구축·고도화 통해 온라인 원스톱 취업지원 서비스 제공 - 청년특화 온·오프라인(대면·비대면) 고용서비스 제공을 위한 내부 인프라 구축 ▸ 취업지원기능 통합 연계 조직 구축 <ul style="list-style-type: none"> - 취업지원 관련 부서 및 조직 체계 일원화와 유관 기능 통합연계 체제 구축 * 대학일자리플러스센터가 총괄·조정기능 수행할 수 있도록 직제개편, 교무위원급 센터장 의무 배치
청년 직업탐색 및 전문상담 지원	<ul style="list-style-type: none"> ▸ 청년의 직업탐색 시기부터 체계적인 경력개발지원 서비스 제공 확대 <ul style="list-style-type: none"> - 청년의 직업탐색 및 경력설계 초기 지원을 위한 직업탐색 및 전문상담 지원 강화 - 취업관련 교과목 필수 운영, 직업탐색·경력개발가이드, 취업지원가이드 등 제공 ▸ 청년의 통합적 경력설계 지원 위한 전문상담 서비스 연계·제공 <ul style="list-style-type: none"> - 청년기 경력설계 관련, 생활·적응·경제·학업 등 통합적 상담 요구에 대해 원스톱으로 상담 접수 및 기초상담 제공, 전문가 심층상담 연계 제공이 가능하도록 지원
취업컨설팅 및 일자리 매칭 서비스 제공	<ul style="list-style-type: none"> ▸ 청년의 취업역량강화 지원을 위한 프로그램의 운영 및 제공 <ul style="list-style-type: none"> ① 청년의 직무역량 및 구직역량 강화를 위한 취업지원프로그램의 운영 및 제공 <ul style="list-style-type: none"> - 현직자멘토링, 취업특강, 직무박람회 등 구직역량 강화 위한 대면·비대면 프로그램 제공 - 업·직종별 직무교육 등 직무역량 강화를 위한 대면·비대면 프로그램 제공 - 취업스터디 등 자기 주도적 경력개발 역량강화 지원 ② 청년의 취업성공 지원을 위한 취업 및 일경험처 발굴·관리 및 매칭 지원 <ul style="list-style-type: none"> - 청년친화강소기업 등 기업과 업직종 탐색 및 정보분석 등 청년의 노동시장 이해 강화 지원 - 워크넷 등을 활용한 일자리(채용) 정보 제공, 기업설명회 및 채용행사 등의 제공 - 대학 내 기업정보의 통합·관리(DB구축)를 통한 일경험 및 취업처 발굴·매칭 기반 마련 - 적극적 취업 매칭을 위한 기업 및 청년구직자 관리와 지원 ③ 사후관리 및 경력초기 적응 지원 <ul style="list-style-type: none"> - 졸업 이후(최소 2년) 취업·경력개발·적응 지원 및 일자리 매칭 - 졸업 및 취업 이후 청년특화상담 및 정책연계 등을 위한 정보 제공 및 서비스 연계 ▸ 취업지원 전담자 배치하여 대학 내 기업정보 취합·관리, 채용 동향 파악, 일자리 발굴 및 매칭 강화 <ul style="list-style-type: none"> - 취업지원 전담자는 대학 내 분산되어 있는 기업정보(취업처 등)의 통합관리, 교내 채용정보 및 취업정보의 주기적 취합 및 보고 등의 전담 관리 및 일자리 발굴·정보 제공·매칭 등 취업지원 업무 수행

	<ul style="list-style-type: none"> - 취업지원 전담자는 컨설턴트 자격요건을 충족하고, 기업체 등에서 HR 등 관련 업무 현장경험이 풍부하여 기업체, 일자리 정보 발굴 및 관리 등 취업지원 업무에 적합한 인력으로 지정 ※ 취업지원 전담자는 1인 이상 지정(필수)·배치 <div style="border: 1px solid black; padding: 5px; margin-top: 10px;"> <p style="text-align: center;"><컨설턴트 자격요건></p> <ol style="list-style-type: none"> ① 「직업상담사」 자격증을 소지하고, 관련 업무에 1년 이상 종사한 자 ② 「청소년상담사」 1~2급 자격증을 소지하고, 관련 업무에 1년 이상 종사한 자 ③ 「직업안정법」에 의한 유·무료 직업소개 업무 및 직업정보제공 분야에 2년 이상 종사한 자(관련 업무를 직접 담당한 경우에 한함) ④ 기업체에서 인사·노무 등 HRD 업무에 3년 이상 혹은 최근 2년 연속 종사한 자(관련 업무를 직접 담당한 경우에 한함) ⑤ 경영자 단체, 노동조합 등 근로자 단체, 고용 관련 공공·민간 연구기관 등에서 인사·채용 및 취업지원 업무 경험이 3년 이상인 자 ⑥ 그 밖에 전공·경력 등을 고려할 때, 취업지원에 관한 식견과 경험을 갖추었다고 관할 고용센터장이 인정한 자 </div> <ul style="list-style-type: none"> · 기타 대학에서 취업지원 서비스 강화와 관련하여 필요한 사항 자율 추진
청년정책 체감도 제고	<ul style="list-style-type: none"> · 청년의 정책체감도 제고를 위한 청년정책 홍보, 정책사업 참여연계 <ul style="list-style-type: none"> - 청년층 대상 정부정책 및 대학일자리플러스센터 서비스 인지도·만족도 제고 활동 - 청년 친화적 정보 홍보 및 청년고용정책사업 참여 연계 - 온라인 청년센터 연계 등을 통한 정책 안내 및 심층상담 제공
지역청년 고용거버넌스 기반 고용지원 서비스 제공	<ul style="list-style-type: none"> · 지역 내 유관기관과의 연계·협업을 통한 청년 고용거버넌스 활동 수행 <ul style="list-style-type: none"> - 고용센터, 자치단체, 청년센터, 지역별, 산업별 인적자원개발위원회, 기업·경제단체 등과의 주기적 협의 등을 통한 청년고용 공동·연계프로그램의 기획·운영 - 지역 청년고용거버넌스 활동을 통한 청년 인력 수요·공급 관련 협업·정보 교류 · 지역 청년에 대한 청년고용서비스 및 정책참여 연계서비스 제공 <ul style="list-style-type: none"> - 지역 청년 대상 찾아가는 청년정책 안내 등 청년정책홍보·설명회 등 실시 - 지역 청년에 대한 취업상담, 직무교육, 취업특강·박람회 등 대면·비대면 서비스의 제공 - 지역 청년의 특화상담 요구에 대한 전문상담기관(심리, 노무 등) 연계 · 기타 대학에서 지역청년고용거버넌스 구축운영을 위하여 필요한 사항 자율 추진
거점형 특화 프로그램 운영	<ul style="list-style-type: none"> · 청년 취업역량 강화를 위해 대학 특성, 지역 특성, 채용·산업 변화 트렌드 등을 반영한 별도의 자율적인 프로그램 운영 계획 수립 <ul style="list-style-type: none"> - 학교별 자율적 프로그램 기획·운영하되, 청년 취업역량 강화 · 일경험 · 매칭 등 대학일자리플러스센터 사업 취지에 부합한 서비스 제공 (예시: 저소득층 청년 등 지역 내 취약계층 청년 대상 프로그램, 학기중 일경험 프로그램, 고용노동부 청년정책 연계 프로그램 등) - 지역 청년 대상 서비스 제공(필수)

3. 지원내용 및 사업관리

3-1. 사업기간 및 주요 지원내용

○ 사업기간 및 회계연도

- (사업기간) 선정된 연도를 포함하여 최대 5년간 지원하되, 매년 실시하는 성과평가 결과에 따라 계속 지원여부 등 결정

- (회계연도) 매년 3월부터 익년 2월까지 연도별 사업 운영

※ 정부지원금은 해당연도 12월말 이전에 대학에 전액 지급, 익년 3월에 사업 정산

○ 주요 지원내용

- 사업비: 운영비(인건비+운영경비), 프로그램비

※ 대학과 자치단체간 매칭비율은 자율조정 가능하나 반드시 자치단체가 사업비 일부를 부담하여야 함

3-2. 대학 간 또는 민간전문기관 컨소시엄 운영 관련

○ “대학 간 컨소시엄”을 통한 사업 운영

- 대학 간 컨소시엄 구성 시, 주관대학을 통해 정부지원금이 지급되며, 사업선정·정기점검·성과평가 또한 주관대학을 대상으로 실시

- 주관대학 및 참여대학 간 사업비 분담이 가능하며, 분담비율 등은 대학 간 협의를 통해 자율적으로 결정

- 대학일자리플러스센터 사업비를 통해 배치된 컨설턴트는 주관대학에서 근무하는 것이 원칙이며, 특정 요일을 정해 참여대학에 출장 등 방식으로 상담 및 공동프로그램 운영 가능

※ 단, 대학 간 거리·특성 등을 고려, 2명 이내 범위에서 참여 대학에 상시배치 가능

○ “대학+민간전문기관과의 컨소시엄”을 통한 사업 운영

- 대학은 유·무료직업소개사업자 등 민간고용서비스 기관과의 컨소시엄을 통해 사업운영이 가능하나, 사업 운영주체는 반드시 대학이어야 하므로 민간기관에 일괄 재위탁하는 방식은 불가

※ 민간전문기관의 전문성과 프로그램 운영 노하우 활용, 단기간에 인력 확보가 곤란한 대학의 현실 등을 고려하여 민간기관과의 컨소시엄 허용

※ 사업계획에 포함된 프로그램 중 대학 자체 운영이 어려운 특정 프로그램을 기간(단기간) 또는 운영 횟수를 정하여 민간전문기관에 위탁하는 등 업무단위 및 기간을 한정한 컨소시엄 협약 체결 가능

- 대학일자리플러스센터 사업 지원약정 당사자는 '대학'이며, 대학-기관 간 사업계약 체결 등 컨소시엄 방식은 대학·기관 간 협의로 결정
- 컨설턴트 인건비 및 프로그램 운영비 등 컨소시엄 기관에 지급될 사업비는 해당 기관의 신청에 따라 대학이 지급하는 것을 원칙으로 하되, 대학-기관 간 협의를 통해 지급시기 등 결정

※ 국고보조금을 포함한 사업비를 컨소시엄 기관에 일괄 지급하고, 컨소시엄 기관이 주관하여 이를 집행하는 방식은 불가

- 대학은 민간기관과의 계약·약정 등에 따라 사업기간 중 컨소시엄 기관 변경이 가능하며, 다만, 변경 시에는 변경사유, 업체변경 또는 자체운영계획 등을 첨부하여 관할 고용센터와 사전협의(필수) 진행

※ 단, 업체 변경 시 기존에 배치된 컨설턴트에 대한 고용승계 노력 등 조치 강구

- 대학은 컨소시엄 민간기관의 자격요건 상 하자 발생여부를 주기적(반기 1회 이상)으로 확인하여야 하며, 컨소시엄 민간기관은 자격요건 변동 시 사유 발생일로부터 14일 이내에 변동사유 등을 대학에 서면으로 통지해야 함

※ 대학은 관할 고용센터의 지도점검 시 컨소시엄 민간기관으로부터 통보받은 관련 자료를 제시하여야 함

4. 사업비 활용

4-1. 사업비 내역

- 사업비는 운영비·프로그램비로 구분되며, 총 사업비 내에서 운영비 50~65% (인건비 45~60%, 운영경비 5% 이내), 프로그램비 35~50% 범위 내에서 항목별 비율에 맞게 사업계획에 반영·활용

- 운영비(중 인건비)와 프로그램비 간 전용(총 사업비의 10% 이내) 허용

※ 전용 계획에 대해 관할 고용센터와 사전 협의

○ 사업비 세부내역

항 목	사용비율	세부내역	세부 사용비율 및 금액
운영비	총 사업비의 50~65%	인건비 45~60%	<ul style="list-style-type: none"> · 일반: 총 사업비 3억 중 135~180백만원 · 거점형 특화프로그램 운영시: 총 사업비 7.5억 중 337.5~450백만원
		운영경비 5% 이내	<ul style="list-style-type: none"> · 일반: 총 사업비 3억 중 15백만원 · 거점형 특화프로그램 운영시: 총 사업비 7.5억 중 37.5백만원
프로그램비	총 사업비의 35~50%	<ul style="list-style-type: none"> · 일반: 총 사업비 3억 중 105~150백만원 · 거점형 특화프로그램 운영시: 총 사업비 7.5억 중 260~380백만원 <p>☞ 거점형 특화프로그램 운영 대학은 “프로그램비” 7천만원 이상을 거점형 특화프로그램 운영에 사용(필수)</p>	

4-2. 인력배치 및 사업비 활용기준

◆ 대학이 자체 사업계획 및 사업취지에 맞게 자율적으로 활용하되, 센터 운영과 대학의 취업지원 역량강화 등을 위한 소요경비로만 활용

4-2-1. 인력배치 및 운영비 (인건비: 총 사업비의 45~60%)

○ 지원대학은 센터 내에 전문 컨설턴트 및 취업지원 전담자를 배치

- (수행 업무) ① 컨설턴트(취업상담, 비교과 프로그램 운영, 청년정책정보 제공, 심리 등 전문상담 연계 등), ② 취업지원 전담자(일자리 발굴 및 매칭, 기업정보의 통합관리·파악 등)

<취업지원 전담자 업무(예시)>

- (일자리 발굴 및 매칭) 대학내 산학협력단·학과, 협회·고용센터 등 외부기관과 협업을 통한 일자리 및 일경험 사업체 발굴, 워크넷 등을 활용한 일자리 발굴, 기업의 인재추천 매칭 지원, 청년구직자 매칭 등
- (기업·채용 정보 통합 관리) 대학내 분산되어 있는 기업정보 수집·관리, 자체 발굴 일자리 및 대학내 기업정보 등을 기업정보시스템에 입력 관리, 채용정보 모니터링 등 사후관리, 발굴된 정보의 공유를 통한 활용도 제고
 - * 워크넷 구인기업에 대한 접촉 등을 통해 추가 채용정보 관리 및 경력개발시스템 등에 정보 공유
- (유관기관 협업) 지역·산업별 협의체, 고용센터 등 유관기관과의 연계·협업을 통해 채용정보 및 동향 파악, 기업별 인재상 및 인력수요 정보 등의 파악
 - * 지역청년고용협의회, 자치단체 기업지원과, 지역(산업)인적자원개발위원회, 경총 및 대한상의 등
- (기타) 그 외 적극적 취업 매칭을 위한 기업 및 청년 구직자 관리와 지원

☞ 지원대학은 교내 연계 및 외부 협업 등 적극적 취업지원을 위해 노력

- (자격요건) 컨설턴트는 ①~⑥의 자격요건 중 어느 하나의 요건 충족 필요, 특히 취업지원 전담자는 컨설턴트 자격요건을 충족하고, 기업체 등에서 HR 등 관련 업무 현장경험이 풍부하여 기업체, 일자리 정보 발굴 및 관리 등 취업지원 업무에 적합한 인력으로 지정

※ 취업지원 전담자는 1인 이상 지정(필수)·배치

<컨설턴트 자격요건>

- ① 「직업상담사」 자격증을 소지하고, 관련 업무에 1년 이상 종사한 자
 - ② 「청소년상담사」 1~2급 자격증을 소지하고, 관련 업무에 1년 이상 종사한 자
 - ③ 「직업안정법」에 의한 유·무료 직업소개 업무 및 직업정보제공 분야에 2년 이상 종사한 자(관련 업무를 직접 담당한 경우에 한함)
 - ④ 기업체에서 인사·노무 등 HRD 업무에 3년 이상 종사한 자(관련 업무를 직접 담당한 경우에 한함)
 - ⑤ 경영자 단체, 노동조합 등 근로자 단체, 고용 관련 공공·민간 연구기관 등에서 관련 업무 경험이 3년 이상인 자(인사·채용 및 취업지원 등 업무)
 - ⑥ 그 밖에 전공·경력 등을 고려할 때, 취업지원에 관한 식견과 경험을 갖추었다고 관할 고용센터장이 인정한 자
-

⇒ 취업지원 전담 인력의 적정성 및 활용현황 등은 향후 평가에 반영할 예정이므로, 현장경험이 부족한 인력이 지정되지 않도록 유의

- (인건비 활용) 총 사업비의 45~60%

- 대학일자리플러스센터 사업비로 활용가능한 인건비는 지침에 제시된 자격요건을 갖춘 ‘컨설턴트’ 및 ‘취업지원 전담자’로 대학일자리플러스센터에 소속되어 업무를 수행하는 인력*에 한함

※ 대학일자리플러스센터에 소속되어 대학일자리플러스센터 관련 업무(상담·프로그램운영·행정 등)만을 수행하는 경우를 말함

※ 대학 소속 일반 교(직)원 또는 행정보조인력의 인건비로는 활용 불가(확인시 전액 환수)

- 컨설턴트 등 인력 수는 인건비 범위 내에서 대학 상황에 맞게 자율 결정하고, 경력·역량 등을 고려한 개인별 차등지급 가능

- 컨설턴트 등 인력의 신규 채용 또는 변경(부서 이동, 퇴사 등)이 있는 경우 발생일로부터 14일 이내에 관할 고용센터에 서면 보고

※ 관할 고용센터는 컨설턴트 자격요건①~⑥ 충족여부를 확인하여야 하며, 미달하는 경우 및 컨설턴트 채용변경 등 보고 누락의 경우에는 시정·경고 등 조치, 불응 시 인건비 불인정

- 대학이 컨설턴트 등 전문 인력을 정규직으로 신규채용하거나 장기적으로 정규직화 할 계획을 제시하고 이를 충실히 이행한 경우 선정 심사·성과평가 우대

※ 정규직화는 대학 정규직 채용, 무기계약직 전환 등의 방식을 말함

- 지원대학은 개별 컨설턴트 및 취업지원 전담자와의 근로계약이 근로기준법 등 노동관계법령에 위반되지 않도록 관리할 의무가 있으며, 연장근로·야간근로 및 휴일근로수당 등 법정수당을 포함하여 인건비 책정
- 지원대학은 사업주 사회보험료 및 퇴직급여충당금을 인건비로 책정 가능하나, 인건비 항목과는 별도 구분하여 예산 책정
- 퇴직금은 관련 법령에 따라 지급사유 발생 시 지급 또는 매월 적립 가능

※ 퇴직금 적립은 대학일자리플러스센터 근무기간에 대하여 인정하며, 추후 법정 퇴직급여 지급기준을 충족하기 전 퇴사하는 등 적립금 미집행 사유 발생 시 환수(고용센터는 매년 점검 및 정산 시 퇴직적립금 정상 적립·집행 여부 등 확인)

- (예시1) 대학 내 타 부서에서 3개월 근무 후 이어서 대학일자리플러스센터에서 6개월 근무한 A컨설턴트가 퇴사한 경우 → 계속 근로기간이 1년 미만이므로 대학일자리플러스센터 근무기간 중 적립한 퇴직급여 충당금 등 적립금 환수
- (예시2) 컨소시엄 기관 소속 B 컨설턴트가 타 업무 9개월 수행 후 이어서 대학일자리플러스센터에서 6개월 근무 후 퇴사한 경우 → 컨소시엄 기관 소속 계속 근로기간이 15개월로 법정퇴직급여 지급기준을 충족하므로 대학일자리플러스센터 근무기간(6개월)중 적립한 퇴직급여충당금 인정 가능

※ 단, 사업주 사회보험료 및 퇴직급여충당금은 가급적 대학부담 매칭예산 활용

- 대학은 센터 내 개인별 맞춤형 상담이 가능한 독립된 상담실을 마련하고, 컨설턴트 등의 취업지원 서비스 역량강화를 위한 교육·워크숍 등을 운영해야 함
- 다만, 자체 교육과정 운영 등이 곤란할 경우, 한국고용정보원 주관 교육과정 참여, 권역별 공동 프로그램 등 방식으로 운영 가능
- 컨설턴트 등은 청년 개별 맞춤형 지원을 위해 개인별 상담내용 등을 '경력개발시스템(전산)' 등을 통해 입력·관리

※ 워크넷 전산망 등으로 상담내용을 기록·관리하는 것도 가능

4-2-2. 운영비 (운영경비: 총 사업비의 5% 이내)

- 지원대학은 대학일자리플러스센터 운영과 관련된 소요비용에 충당하기 위하여 총 사업비의 5% 이내 범위에서 운영경비 책정 가능
 - 업무추진비(간담회·업무협의·행사 등 관련 식대·다과비용 등)는 운영경비 총액의 30%를 초과할 수 없음
 - 운영경비의 10% 이내에서 민간컨소시엄 기관 관리비로 사용 가능
 - ※ 단, 소속 컨설턴트 채용·관리, 센터 운영과 관련한 대학 등과의 간담회·회의·출장 등에 따른 실비에 한하며, 운영경비 활용·정산기준에 준해서 집행(컨설턴트 등 역량강화 교육·워크숍 등은 프로그램비로 집행)
- 운영경비는 대학일자리플러스센터 사업의 취지·목적에 위배되지 않는 범위 내에서 대학 자율적으로 활용(단, 시설 유지·보수·임대, 증·개축, 자산취득 경비 등으로는 사용 불가)

※ 운영경비 사용가능 내역(예시)

- ▶ 센터업무 관련 간담회·업무협의·행사·취업처 발굴 등에 소요되는 식대·다과비용 등 (업무추진비)
- ▶ 컨소시엄기관의 소속 컨설턴트 채용·관리, 센터 운영 관련 간담회·회의·출장비 등 관리비용 (민간컨소시엄 기관 관리비)
- ▶ 각종 소모성 사무용품 구입, 사무용 비품 등의 수선·수리비용
- ▶ 비대면 프로그램 운영 등을 위한 개별 구입 단가 50만원 미만 소모성 구입물품 (손 소독제, 체온계, 마스크, 아크릴판 등 감염병 예방을 위한 보건·위생용품, 웹카메라·마이크 등)

<불인정 사례>

- 범용성 장비인 책상, 노트북, 태블릿 구입 등 자산취득 경비*
 - * 단, 사업기간 내 임차하여 이용 가능
- 강의실 등 시설·유지·보수·임대, 증·개축 등 인프라 구축 비용

- ▶ 센터 업무 관련 간담회·행사 시 현수막 등 홍보물 제작, 우편·택배비용 등
- ▶ 대학 소속 교직원·컨설턴트(컨소시엄기관 컨설턴트 포함), 취업지원 전담자의 출장비(동 사업 및 센터 업무와 관련된 출장의 경우에 한함)
- ▶ 센터 업무와 관련된 위원회·회의 등에 참석한 외부위원 수당 지급(대학 내부 교직원에 대해서는 회의수당 지급 불가)
- ▶ 기타 센터의 효율적 운영 및 소속 직원의 사기진작 등과 관련한 비용 등 (대학별 연간 총 100만원 이내)

<불인정 사례>

- 민간컨소시엄 기관에서 소속 직원 전체에 지급하는 명절선물을 대학일자리플러스센터에 배치된 컨설턴트에 대해서만 대학일자리플러스센터 예산으로 집행 → 불인정
- 단, 위 사례에서 대학일자리플러스센터에 배치된 컨설턴트에게만 대학차원에서 별도로 명절선물을 지급하는 등 사업 목적에 부합하도록 지급하였다면 인정

4-2-3. 프로그램비 (총 사업비의 35~50%)

- 지원대학은 취업지원 프로그램 개발·운영 등을 위해 총 사업비의 35~50% 범위에서 프로그램비 책정 가능
 - 지원대학은 자체 사업계획에 따라 자율적으로 취업지원 프로그램을 운영하며, 사업목적 및 취지를 벗어나지 않는 범위 내에서 신규 프로그램(기존 프로그램 보완·확대 등 포함) 개발·운영 가능
 - 거점형 특화프로그램 운영을 통해 추가 예산을 지원받는 대학은 해당 프로그램에 70백만원 이상의 예산을 필수적으로 투입하여야 하며, 이는 프로그램비 항목 내에서 지출되어야 함
- ※ 당초 사업계획에 없던 신규 프로그램이라도 대학이 사업취지에 맞게 자율적으로 개발·운영하되, 사업취지 부합 및 사업비 사용가능 여부 등에 대한 논란이 있는 경우 고용센터와 사전 협의 진행(개별 사업별 사전인증은 지양)

분 야	프로그램비 사용가능 내역 (예시)
취업 지원역량 강화	<ul style="list-style-type: none"> ▸ 대학의 취업 지원역량 진단, 컨설팅 실시 비용 ▸ 컨설턴트 및 취업지원 전담자, 대학 취업지원 업무담당 교직원 대상 역량강화 교육 운영과 관련한 비용(자체 교육 또는 위탁교육 포함) <ul style="list-style-type: none"> * 자체교육 강사료, 교육장 임차료, 식대·다과비, 위탁교육비 등 ▸ 기타 대학의 취업지원 역량강화를 위한 프로그램비
취업 지원시스템 구축	<ul style="list-style-type: none"> ▸ 경력개발시스템 개발 및 고도화 비용 <ul style="list-style-type: none"> - 경력개발시스템(전산)을 통한 상담 및 프로그램 신청 및 관리 원스톱화, 비대면 콘텐츠 및 Open-API 방식을 활용(워크넷 등)한 취업 및 청년정책정보 제공 등 온라인 원스톱 청년고용지원서비스 강화를 위한 경력개발시스템 개발 및 고도화 비용
직접적 취업지원	<ul style="list-style-type: none"> ▸ 일자리 발굴 및 매칭 등 직접적 취업지원 <ul style="list-style-type: none"> * 대학 내외 기업정보 및 일자리 정보 취합·관리 및 DB 구축, 지역채용 동향 파악, 일자리 발굴 등에 소요되는 비용
전문상담	<ul style="list-style-type: none"> ▸ 생활·심리 등 전문상담 연계·지원 <ul style="list-style-type: none"> - 직업탐색 및 상담, 심리상담 등의 전문 상담에 소요되는 비용

분 야	프로그램비 사용가능 내역 (예시)
교과·비교과 프로그램 개발·운영 지원	<ul style="list-style-type: none"> ▲ 취업지원 관련 교과(전공·교양) 및 비교과 프로그램 개발·운영 관련 비용 <ul style="list-style-type: none"> * 교과목 및 프로그램 운영에 따른 교재 등 개발·제작, 외부강사료(대학 자체 강사료 지급기준 등에 따른 적정 수준의 강사료) 등 강의지원비 * 프로그램 참여 우수자에 대한 포상(기프티콘 등) 지급 비용 <div style="border: 1px dotted black; padding: 5px; margin: 10px 0;"> <p><불인정 사례></p> <ul style="list-style-type: none"> · 학생에게 단순히 수강권을 배부하거나, 수강료 등을 지원하는 비용 · 전체 참여 학생에 대한 상품권(커피 쿠폰, 식사권 등) 일괄 지급 </div> <ul style="list-style-type: none"> ▲ 비대면 프로그램 개발, 관련 플랫폼·솔루션 등 구축 및 이용비 <ul style="list-style-type: none"> * 화상교육, AI면접, 온라인 멘토링 등 비대면프로그램 운영을 위한 앱·교재·프로그램 등 개발·제작·구입비 및 이용료 - 취업캠프, 기업 및 직무설명회, 채용박람회, 각종 경진대회 등 * 학생 대상 경진대회 입상자에 대한 적정 수준의 포상금 지급 가능 - 재학 중 일경험 기회 확대를 위한 체험형·취업연계형 실습프로그램 ▲ 취업지원 관련 전문자료 구입·인쇄비 ▲ 기타 취업지원 관련 프로그램 개발·운영 비용 <ul style="list-style-type: none"> * 단, 공무원시험 및 전문직 자격 취득 대비반, 토익 등 어학강좌, 국내·외 단순 봉사활동, 학습법 강좌, 기타 직무역량개발과의 관련성이 낮은 일반 교양강좌 등 사업취지에 부적합한 프로그램은 사업비 활용 불가
거점형 특화프로그램 운영	<ul style="list-style-type: none"> ▲ 거점형 특화프로그램 운영 <ul style="list-style-type: none"> - 지역·산업·대학 특성을 반영한 자율 프로그램으로 재학생, 졸업생, 지역청년이 참여(지역청년 50% 이상 할당) - 일경험·취업매칭, 역량강화 집중 교육과정 운영 등에 소요되는 프로그램 개발·운영비용 등 제반비용 <ul style="list-style-type: none"> * 프로그램 운영에 따른 교재 등 개발·제작, 외부강사료(대학 자체 강사료 지급기준 등에 따른 적정 수준의 강사료) 등 강의지원비 * 우수 학생·경진대회 입상자 등에 대한 포상 지급은 가능하나 외부 교육기관 수강권 배부, 수강료 지원, 응시료 지원, 전체 학생에 대한 참여 경품(상품권, 기프티콘 등) 일괄 지급 등은 불가 - 졸업생, 지역청년 대상 거점형 특화프로그램 참여·모집 홍보 비용 <p>☞ 거점형 특화프로그램 운영 대학은 “프로그램비” 7천만원 이상을 거점형 특화 프로그램 운영에 사용(필수)</p>

분 야	프로그램비 사용가능 내역 (예시)										
지역 거버넌스	<ul style="list-style-type: none"> ▶ 거점기능 및 지역 청년고용거버넌스 간 연계·협업 프로그램 운영비 <ul style="list-style-type: none"> - 고용(복지+)센터, 자치단체 및 지역인적자원개발위원회 등 지역단위 청년고용거버넌스 연계·협업 활성화를 위한 공동·연계프로그램 관련 비용 - 지역별 유관기관 및 지원대학 간 협의를 통해 자율적으로 활용하는 것을 원칙으로 하되, 지역 내 지원대학들이 일정금액을 분담하여 ‘공동기금’ 등 형태로 운영하는 방식도 가능 * 전국·지역 대학일자리(플러스)센터 협의회 등 취업·경력설계 서비스 강화를 위해 대학 간 네트워크 운영이 필요한 경우 이에 관련한 교육, 세미나 등 행사 참가비, 출장비는 사용 * 운영비(대학일자리(플러스)센터협의회 회비) 및 프로그램비(협의회 프로그램 참가비)에서 집행가능 <table border="1" data-bbox="416 900 1385 1756"> <thead> <tr> <th data-bbox="416 900 496 958">분 야</th><th data-bbox="496 900 1385 958">지역단위 공동·연계프로그램 사례(예시)</th></tr> </thead> <tbody> <tr> <td data-bbox="416 958 496 1122">구인 구직 매칭</td><td data-bbox="496 958 1385 1122"> <ul style="list-style-type: none"> ▶ 지역 내 중소·중견기업의 구인수요와 고용센터·대학 등의 인력풀 연계를 위한 기업홍보 행사, 기업-청년 만남의 날 행사 등 * 예) 지역 청년채용박람회, 산업체 간담회, 강소기업분석 경진대회, 기업 설명회, 채용대행서비스 등 </td></tr> <tr> <td data-bbox="416 1122 496 1272">청년 고용 정책 홍보</td><td data-bbox="496 1122 1385 1272"> <ul style="list-style-type: none"> ▶ 지역 청년들을 대상으로 정부의 다양한 청년고용정책 홍보, 청년들의 취업 고충을 현장에서 청취하는 소통의 장 마련 등 * 예) 청년고용정책 홍보 페스티벌, 정책홍보서포터즈 등 </td></tr> <tr> <td data-bbox="416 1272 496 1435">산학 연계 훈련</td><td data-bbox="496 1272 1385 1435"> <ul style="list-style-type: none"> ▶ 지역별 중소·중견기업 및 특화산업 수요에 맞는 훈련과정을 대학의 교과과정과 연계하여 개설·운영, 지역 내 강소·중견기업과 연계한 직무체험·현장실습 및 기업탐방프로그램 공동 운영 등 * 예) 지역연계를 통한 공동 지역기업의 이해와 취업준비 교과목 운영, 기업탐방사업 등 </td></tr> <tr> <td data-bbox="416 1435 496 1756">지역 청년 고용 지원</td><td data-bbox="496 1435 1385 1756"> <ul style="list-style-type: none"> ▶ 지역 청년층의 취업상담, 취업지원, 역량개발 지원, 청년정책정보 제공 및 참여 연계 등을 위한 상담 및 프로그램의 기획 운영 등 * 예) 지역 청년 직무특강, 지역 특성화고 취업클리닉, 제대예정군인 조기 취업지원 서비스, 미혼모단체 협약 취업서비스, 복지시설 보호종료 자립청년 취업지원, 지역 단기 일자리사업 참여 종료 청년 대상 재취업지원, 지역 배달 청년 맞춤 노무상담, 지역 공동기숙사·공동주거 청년 찾아가는 서비스, 지역 산단 고용계약 만료 예정 청년 대상 재취업지원서비스, 지역 특화산업 관련 취업준비청년 지원 프로그램 등 </td></tr> </tbody> </table>	분 야	지역단위 공동·연계프로그램 사례(예시)	구인 구직 매칭	<ul style="list-style-type: none"> ▶ 지역 내 중소·중견기업의 구인수요와 고용센터·대학 등의 인력풀 연계를 위한 기업홍보 행사, 기업-청년 만남의 날 행사 등 * 예) 지역 청년채용박람회, 산업체 간담회, 강소기업분석 경진대회, 기업 설명회, 채용대행서비스 등 	청년 고용 정책 홍보	<ul style="list-style-type: none"> ▶ 지역 청년들을 대상으로 정부의 다양한 청년고용정책 홍보, 청년들의 취업 고충을 현장에서 청취하는 소통의 장 마련 등 * 예) 청년고용정책 홍보 페스티벌, 정책홍보서포터즈 등 	산학 연계 훈련	<ul style="list-style-type: none"> ▶ 지역별 중소·중견기업 및 특화산업 수요에 맞는 훈련과정을 대학의 교과과정과 연계하여 개설·운영, 지역 내 강소·중견기업과 연계한 직무체험·현장실습 및 기업탐방프로그램 공동 운영 등 * 예) 지역연계를 통한 공동 지역기업의 이해와 취업준비 교과목 운영, 기업탐방사업 등 	지역 청년 고용 지원	<ul style="list-style-type: none"> ▶ 지역 청년층의 취업상담, 취업지원, 역량개발 지원, 청년정책정보 제공 및 참여 연계 등을 위한 상담 및 프로그램의 기획 운영 등 * 예) 지역 청년 직무특강, 지역 특성화고 취업클리닉, 제대예정군인 조기 취업지원 서비스, 미혼모단체 협약 취업서비스, 복지시설 보호종료 자립청년 취업지원, 지역 단기 일자리사업 참여 종료 청년 대상 재취업지원, 지역 배달 청년 맞춤 노무상담, 지역 공동기숙사·공동주거 청년 찾아가는 서비스, 지역 산단 고용계약 만료 예정 청년 대상 재취업지원서비스, 지역 특화산업 관련 취업준비청년 지원 프로그램 등
분 야	지역단위 공동·연계프로그램 사례(예시)										
구인 구직 매칭	<ul style="list-style-type: none"> ▶ 지역 내 중소·중견기업의 구인수요와 고용센터·대학 등의 인력풀 연계를 위한 기업홍보 행사, 기업-청년 만남의 날 행사 등 * 예) 지역 청년채용박람회, 산업체 간담회, 강소기업분석 경진대회, 기업 설명회, 채용대행서비스 등 										
청년 고용 정책 홍보	<ul style="list-style-type: none"> ▶ 지역 청년들을 대상으로 정부의 다양한 청년고용정책 홍보, 청년들의 취업 고충을 현장에서 청취하는 소통의 장 마련 등 * 예) 청년고용정책 홍보 페스티벌, 정책홍보서포터즈 등 										
산학 연계 훈련	<ul style="list-style-type: none"> ▶ 지역별 중소·중견기업 및 특화산업 수요에 맞는 훈련과정을 대학의 교과과정과 연계하여 개설·운영, 지역 내 강소·중견기업과 연계한 직무체험·현장실습 및 기업탐방프로그램 공동 운영 등 * 예) 지역연계를 통한 공동 지역기업의 이해와 취업준비 교과목 운영, 기업탐방사업 등 										
지역 청년 고용 지원	<ul style="list-style-type: none"> ▶ 지역 청년층의 취업상담, 취업지원, 역량개발 지원, 청년정책정보 제공 및 참여 연계 등을 위한 상담 및 프로그램의 기획 운영 등 * 예) 지역 청년 직무특강, 지역 특성화고 취업클리닉, 제대예정군인 조기 취업지원 서비스, 미혼모단체 협약 취업서비스, 복지시설 보호종료 자립청년 취업지원, 지역 단기 일자리사업 참여 종료 청년 대상 재취업지원, 지역 배달 청년 맞춤 노무상담, 지역 공동기숙사·공동주거 청년 찾아가는 서비스, 지역 산단 고용계약 만료 예정 청년 대상 재취업지원서비스, 지역 특화산업 관련 취업준비청년 지원 프로그램 등 										
홍보비 등	<ul style="list-style-type: none"> ▶ 대학일자리플러스센터 홍보(센터 소개 및 프로그램 정보가 포함된 포스터·리플렛·책자 등 제작, 홈페이지 개편 등 온·오프라인 홍보물 제작 등) ▶ 정부 청년고용정책 홍보(청년내일채움공제, 중소기업탐방, 직업훈련, 일학습병행제·IPP, 국민취업지원제도 등 청년지원정책) 										

분 야	프로그램비 사용가능 내역 (예시)
공통사항	<ul style="list-style-type: none"> ▶ 개별 프로그램의 민간전문기관(컨소시엄기관 포함, 대학 자율결정) 위탁 비용 집행 가능(단, 프로그램 등 사업은 가급적 대학 직접운영 권장) ▶ 프로그램 참여 학생에 대한 수당 지급 불가(단, 우수자 포상 등은 가능) ▶ 대학 교직원에 대한 강사료 지급은 원칙적으로 불가. 단, <u>교직원을 정규 근무시간 외 또는 방학기간 중 프로그램 강사 등으로 활용할 경우, 대학 자체기준에 따른 적정수준의 강사료 지급 가능</u> ▶ 대학일자리플러스센터 컨설턴트는 프로그램 운영이 고유 업무 중 하나 이므로, 근무시간 외 운영하는 프로그램에 강사 등으로 참여하는 경우 인건비(연장·휴일근무 수당 등)로 지급하는 것이 적함

참 고 주요 예산활용 비교

구 분		대학일자리센터	대학일자리플러스센터
인건비	범위	■ 총 사업비의 35~50%	■ 총 사업비의 45~60%
	지원	■ 컨설턴트	■ 컨설턴트, 취업지원 전담자 (취업지원 전담자 1인 이상 지정·배치)
	참조	※ 대학일자리플러스센터 소속 자격요건을 갖춘 컨설턴트 및 취업지원 전담자 외 일반 교(직)원 또는 행정보조인력의 인건비로는 활용할 수 없음	
프로그램비	범위	■ 총 사업비의 45~60%	■ 총 사업비의 35~50%
	공모 (여대생 특화)	■ (대형) 프로그램비 중 공모 사업비 1억, 공모사업비의 30% 이상을 여대생특화 운영에 활용 (소형 자율)	■ 자율
	지역 협업	■ (대형) 프로그램비의 10% 내에서 지역단위 협업사업에 사용 가능	■ 프로그램비 중 7천만원 이상을 거점형 특화프로그램 운영에 사용
운영경비	범위	■ 총 사업비의 5%	■ 동일
사업비 매칭		■ 국고 50%, 대학·지자체 50% * 대형: 6억(국고 3억) * 소형: 2억(국고 1억)	■ 국고 66.7%, 대학·지자체 33.3% * 거점형 특화프로그램 운영하는 경우 ▲ 국고 60% ▲ 대학·지자체 40%
연차별 감액		■ 4년차부터 정부지원비율 감액 * 4년차 5%, 5년차 10% 감액 (총 사업비 유지)	■ 동일

1. 정부지원금 지급 · 관리

1-1. 지원금 지급조건

- 지원대학은 대학 내에 대학일자리플러스센터를 설치·운영할 수 있도록 **인력·공간·시설 및 업무에 필요한 물품**(컴퓨터·프린터·복사기·팩스 등 사무용 기기·집기) 등을 지원해야 함
 - ※ 센터가 설치된 시설물에 대한 각종 공과금(전기료·전화요금 등)은 대학이 부담
- 지원대학 및 컨소시엄 기관은 서비스를 제공하는 재학생·졸업생, 타대생 등 청년을 대상으로 어떠한 명목의 금품도 받을 수 없음

1-2. 지원금 신청 및 지급

- 정부지원금은 **반기별로 연 2회** 지급하는 것을 원칙으로 함
 - ※ 사업 회계연도가 매년 3월부터 익년 2월까지인 점을 고려하여 지급시기 결정, 정부예산 집행지침(조기집행 등)에 따라 지급 시기는 변동될 수 있음
- 지원대학은 **매년 3월말, 6월말까지** 해당 반기별 소요예산이 포함된 **“지원금 신청서”(서식 10) 및 “보조사업자 준수사항 및 이행확인서약서”(서식12)**를 관할 고용센터에 제출
 - 관할 고용센터는 반기별 예산 지출내역 및 운영계획 등을 검토 후, 신청서를 제출받은 날로부터 **7일 이내에 지원금을 지급**하고, “국고보조금 교부통지 및 교부조건서”(서식 11)를 교부
 - ※ 직전 반기 집행 잔액이 있더라도 다음 분기의 운영계획에 포함하여 집행 가능 (단, 회계연도 내 미집행 예산은 차기년도 이월 불가 → 정산을 통해 환수)
- 자치단체 매칭예산 신청방식은 자치단체별 별도의 서식·절차 등에 따르는 것을 원칙으로 하되, 정부지원금 신청방식을 준용하거나 지원대학-자치단체 간 협의를 통해 자율적으로 결정 가능

1-3. 지원금 관리

- 지원대학은 「보조금 관리에 관한 법률」 등 관련 법령에 따라 정부 지원금을 적정하고 투명하게 관리하여야 함
- 지원대학은 정부지원금과 대학 자체 매칭예산은 통합하여 하나의 계좌를 개설·관리하여야 하고, 자치단체 매칭예산에 대해서는 별도의 계좌를 개설·관리
 - ※ ‘국고보조금 통합관리시스템(e-나라도움)’ 구축·운영에 따른 기획재정부 지침 (콜센터 ☎ 1670-9595)
- 정부지원금과 대학 자체 매칭예산을 통합·운영 시, 집행내역·명세서 등은 **재원(국고·자치단체·대학)별로 구분·관리**
- 고용센터 및 지원대학은 기획재정부의 「국고보조금 통합관리시스템 (e-나라도움)」을 통해 **정부지원금 교부·집행·정산** 등 업무 진행
 - ※ 지원대학(보조사업자)이 e-나라도움 시스템을 통한 보조금 집행 주체이며, 민간 컨소시엄 등(거래처)의 사업비 신청 등은 e-나라도움 매뉴얼 및 기획재정부 지침에 따름
- 지원대학은 사업비 중 대학 자체부담금(교비)을 우선 집행하도록 하여야 하며, 타당한 사유 없이 교비를 감액 집행한 경우에는 정산 시 동률의 국고보조금을 감액 또는 교비 집행잔액 환수 조치
 - ※ 「국고보조금 운영관리 지침」(기재부), 「고용노동분야 국고보조사업 관리규정」(’19.1월, 고용부 훈령 제270호) 제20조제1항
- 정부지원금은 사업기간(3월~익년 2월)을 달리하여 이월 불가
- 지원대학은 다음 연도(2월말)까지 보조금을 집행해야 할 경우 12월 10일까지 e-나라도움 시스템을 통해 이월 신청
- 국고보조예산의 집행 관련, 본 지침에서 정하지 않은 사항은 「보조금 관리에 관한 법률」, 「국가재정법」, 「국고보조금 운영관리 지침」 등 관련 규정에 따름

2. 정부지원금 정산 및 정보공시

- 지원대학은 전체 사업비 예산에 대해 정산 후, 당해 연도 사업 종료일로부터 **2주 이내**에 관할 고용센터 및 자치단체로 결과 보고
 - ※ ‘사업정산보고서 및 정산내역서’(서식 13), 관련 지출 증빙자료 등 첨부

- 보조금이 **3억원 이상인 대학의 경우**, 보조금이 교부목적에 따라 적정하게 사용되었는지 여부 등을 **외부 감사인으로부터 검증**을 받아 제출(관련 비용은 운영경비로 사용)
 - ※ 「보조금 관리에 관한 법률」 제27조제2항 및 같은 법 시행령 제12조의2 참조
 - ※ **“감사인”**(「주식회사의 외부감사에 관한 법률」 제3조 준용)
 - 「공인회계사법」 제23조에 따른 회계법인
 - 「공인회계사법」 제41조에 따라 설립된 한국공인회계사회에 등록한 감사반
- 관할 고용센터는 정산보고서·증빙자료 등 검토 후 최종 정산금액을 확정, **‘정산 결과 보고서’(서식 14)**에 따라 지방청(대표지청) 보고, 지방청은 그 결과를 취합하여 **매년 3월말까지** 본부 보고
 - ※ 인건비 지급내역(임금대장 등) 등 사업비 항목별 지급내역, 증빙자료 등 확인
 - ※ 각 고용센터는 보조금관리시스템을 통해 확인이 가능한 항목에 대하여는 해당 대학으로부터 증빙자료 제출을 최소화
- 사업비 정산은 **보조금관리시스템(e-나라도움)**을 활용하여 진행하여야 하며, 반납 받아야 하는 금액은 **보조금관리시스템 상의 국고 보조금 사용금액 잔액**을 기준으로 함(국고보조금에 대한 집행 불인정금액과 이자 포함)
 - ※ 「국고보조금 운영관리 지침(기재부)」 제26조, 「고용노동분야 국고보조사업 관리규정(훈령)」 제22조(보조금 집행 잔액 및 이자반납)
- 사업비 집행액(불인정금액 제외) 기준으로 국고/자부담금 매칭비율 미만으로 자부담금을 집행한 경우, 이에 미달하는 자부담금 미집행분에 대해서는 환수조치 하여야 함(별도 세입조치 등)
 - ※ 「고용노동분야 국고보조사업 관리규정(훈령)」 제20조(보조사업자의 자부담금 집행) 등에 따라, 집행액을 기준으로 최소한 매칭비율 이상은 대학이 부담하도록 조치 필요
 - ※ 자부담금 환수금액에 대하여 보조금시스템을 통한 처리가 불가능한 경우 별도 세입조치 등을 통하여 처리

<정산 예시>

- 정부지원금 3억(60%), 대학자부담금 2억(40%)으로 사업비를 분담하여 운영하는 대학이 정부 지원금 2억5천(잔액5천)과 대학자부담금 1억2천(잔액8천)을 합산한 3억7천만원을 집행한 경우
→ 대학자부담금이 과소 집행되었으므로 환수금액은, 1)정부지원금 집행잔액 5천만원 + 2)대학자부담금 집행잔액 중 2,800만원

❖ 대학자부담금 과소 집행여부 확인방법 및 반납금액 산정방법

- 자부담금 우선 집행원칙에 의거 정부지원금 및 대학자부담금 집행 합산액 3억7천만원 중 최소 40%인(매칭비율) 1억4천800만원 이상이 대학자부담금에서 집행되어야 함
- 위 사례에서 대학 자부담금 집행액은 1억2천만원에 불과하므로 자부담금 우선 원칙에 부합하는 최소 집행기준액 1억4천800만원과의 차액인 2,800만원을 환수하여야 함
- 만약 위 사례에서 대학이 자부담금 중 1억4천800만원 이상을 집행하였다면 각 지방고용노동관서는 정부지원금 집행잔액인 5천만원만 회수하면 됨(이자, 불인정액 등이 없다고 가정하는 경우)

- 사업비 항목별 사용비율을 초과하거나 미집행된 예산은 환수

※ 운영비 50~65%(운영경비 5% 이내), 프로그램비 35~50%

- 자치단체·지역산업계 등과의 지역 공동·연계사업을 위해 지원 대학들이 예산을 분담하는 경우, 해당 연계사업 주관기관이 작성한 전체 결산자료 등으로 정산 같음

※ 단, 연계사업별 잔액이 발생한 경우에는 대학별 분담비율에 따라 반환

- 집행 증빙자료가 집행내역과 일치하지 않거나, 증빙자료가 없는 경우에는 해당 집행금액은 환수

- 지원대학은 사업의 완료 또는 사업 추진 중에 중단·폐지하거나, 자체 사정으로 인해 지속 추진이 곤란한 경우에는 사업의 완료·중단 또는 폐지 시점을 기준으로 집행잔액 및 이자수입을 반납

※ 연차별 지원금 정산에 준하여 정산보고서 등 제출

- 보조사업 총액이 1천만원 이상인 보조사업자(대학)은 2022년 (2022.3~2023.2) 추진 사업에 대해 '23.4월까지 관련 법령*에 따라 보조사업 관련 정보를 e나라도움에 공시하여야 하며, 불성실 공시에 따른 보조금 삭감 등 제재조치에 유의

* 「보조금 관리에 관한 법률」 제26조의10, 「동법 시행령」 제11조의2, 「보조사업자 정보공시 세부기준」 등

※ e-나라도움 공시기능 사용방법은 e-나라도움 → 사용자매뉴얼 참조

1. 워크넷 업무망(취업알선망) 사용자 계정 발급

1-1. 기관코드 발급(본부)

- 지원대학이 선정되면 청년고용기획과는 고용서비스기반과에 신규 사업 운영 대학 명단과 함께 기관코드 발급 요청

1-2. 사용자 계정 발급(지방고용노동청)

- 기관코드 발급이 완료되면 지원대학은 관할 지방고용노동청 고용관리과(지역협력과)로 사용자 계정 발급 신청
 - * 대학일자리센터에서 대학일자리플러스센터로 전환하는 대학의 경우 대학일자리플러스센터 사용자 계정을 신청한 후 2개의 계정 운용
 - ** 사용자 계정 간 정보 연계가 이루어지지 않아 대학일자리센터 사용자 계정 해지 시 관련 정보 열람 불가
- 고용센터 대학일자리(플러스)센터 담당자는 대학일자리(플러스)센터 사용자 계정 관련 내용을 해당 고용관리과(지역협력과) 담당자와 공유

1-3. 사용자 계정 해지 신청(지원종료 대학)

- 지원이 종료된 대학은 관할 지방고용노동청 고용관리과(지역협력과)로 사용자 계정 해지 신청
 - * '21년 '취업알선정보망 구축 관리실태' 감사 결과, 위탁기관이 종료된 민간위탁 기관의 워크넷 이용자 계정 해지를 철저히 하여야 한다고 지적

2. e-나라도움 관련 조치

2-1. 기관등록(본부)

- 청년고용기획과는 대학일자리(플러스)센터 사업 선정 대학을 e-나라도움 전산에 등록하고 수행배제 적부결정

2-2. 사업등록(지원대학)

○ 지원대학은 e-나라도움에 사업등록 후 제출

* 메뉴경로: 사업수행관리 → 신청관리 → 사업신청관리 → 사업등록

** 사업등록 한 정보를 수정하는 경우에는 사업등록이 아닌 사업등록현황 메뉴를 이용

2-3. 사업등록 접수 후 확정(고용센터)

○ 고용센터에서는 제출한 사업정보를 확인한 후 확정

* 메뉴경로: 보조사업관리 → 사업별관리 → 사업등록접수

1. 추진실적 관리

- 관할 고용센터는 지원대학과 긴밀한 협력을 통해 대학일자리플러스 센터가 설치목적·취지에 따라 적정하게 운영되고 있는지 수시로 확인하고(유선 또는 현장방문), 지원대학은 이에 적극 협력하여야 함
- 지원대학은 사업운영 실적을 자체적으로 관리하되, 고용노동부(고용센터 포함)의 실적보고 요청이 있을 경우 적극 협조하여야 함
 - ※ 상담 참여인원, 프로그램 운영현황 및 참여인원, 취업 교과 수강인원 등
- 지방청(대표지청)은 관할 고용센터별 사업실적을 취합, **본부에 보고**
 - ※ 보조금 관리에 관한 법률 제27조에 따른 ‘보조사업실적보고서’는 연차별 성과평가 보고서로 대체
- 상담, 프로그램, 교과목 등 각종 사업운영 실적은 남·녀 구분하여 ‘성별분리통계’로 작성
 - ※ 지역 공동 청년채용박람회, 지역청년 찾아가는 청년고용정책설명회 등 청년 참석자의 성별분리 통계 작성이 곤란한 경우는 예외

2. 지도점검 및 부정수급 관리

- 관할 고용센터는 관내 지원대학에 대해 연 **1회 이상** 지도점검을 실시하고, 동 지침 또는 지원약정 위반사실, 부정수급 등이 있어 조치를 한 경우에 한하여 그 결과를 본부로 보고
- 정기 지도점검은 매년 10~11월 중에 각 1회 실시하고, 필요시 수시로 유선·서면 또는 현장점검 실시 가능
 - ※ 지도점검 시 ‘대학일자리플러스센터 점검표’(서식 15) 활용

- 「보조금 관리에 관한 법률」 제25조 및 「고용노동분야 국고보조사업 관리규정」 제28조에 따른 ‘국고보조사업 집행 점검’과 병행 실시 가능
- 위 정기 지도점검 외 기획재정부 국고보조금 통합관리지침 등에 따라 월 1회 보조금통합관리망을 통한 상시 점검 실시 및 결과 등록 등 관리
 - ※ 기획재정부 공고 제2021-56호 국고보조금 통합관리지침 개정법률안

제32조 보조사업 집행점검 ② 중앙관서의 장은 내역사업내 모든 상위 보조사업자로 하여금 보조금통합관리망을 통하여 다음 각 호의 사항에 대하여 월 1회 이상 점검을 실시하도록 하고, 그 결과를 전송받아 관리하여야 한다. 또한, 중앙관서의 장이 교부한 보조금에 대해서도 월 1회 이상 점검을 실시하여야 한다

1. 보조사업자 또는 하위보조사업자에게 교부한 보조금의 세부 집행내역
2. 매월 집행실적 및 집행마감 결과
3. 보조사업자가 지방자치단체인 경우 지방재정관리시스템과의 월 집행 마감 결과 대조 후 일치 여부

- 관할 고용센터는 지원대학이 지원금 사용 및 센터 운영 등과 관련하여 동 지침, 지원약정 등을 위반한 사실이 발견된 경우, “시행 지침 등 위반 시 조치기준”에 따라 조치

- 처분내용 중 지원약정 해지(교부결정 취소), 보조금 반환처분에 대해서는 「행정절차법」 제22조에 따라 청문·의견청취 후 처분

※ 청문·의견 청취 등 절차 및 관련 서식은 「행정절차법」 적용

- 지원대학은 관할 고용센터의 점검 및 시정조치 등에 성실히 협조하여야 하며, 점검결과 및 시정요구에 대한 이견이 있을 경우에는 관할 고용센터 또는 지방청(대표지청) 고용센터로 이의제기 가능
- 관할 고용센터는 시정조치 결과 확인 후 종결 처리

참 고

대학일자리플러스센터 시행지침 등 위반 시 조치기준

가. 지원대학의 지침 등 위반행위에 대해서는 아래 기준에 따라 조치하되, 고의 또는 중대한 과실이 없거나 위반의 정도가 경미한 경우에는 경감 가능(약정해지 해당 시 시정조치)

나. 최근 1년 이내에 시정요구를 받고도 시정하지 아니한 횟수가 3회 이상인 경우에는 관할 고용센터장의 검토·판단에 따라 약정 해지 가능

다. 지원금에 대한 부정수급 환수범위는 「보조금 관리에 관한 법률」 등 관련 법령에 따름

구 분	위 반 행 위	조 치 기 준
사업 운영 관련	① 지원약정, 사업계획, 시행지침 준수 여부	
	▸ 주요 사업내용의 무단 변경 등 위반정도가 중하여 사업목적을 크게 훼손한 경우	▸ 경고, 시정조치(2주간) ▸ 불이행 시 약정해지 및 익년도 부터 2년간 사업참여 제한
	- 기타 위반정도가 낮은 경우	▸ 경고, 현지시정
	② 정당한 사유 없이 자대생·졸업생, 타대생 및 인근 지역 청년 등에 대한 서비스를 거부하는 경우	▸ 경고, 시정조치(1주간)
	③ 상담·비교과프로그램 등 서비스 제공내용·이력 등에 대한 실적관리를 해태한 경우	▸ 경고, 현지시정
	④ 개인정보 보호 및 관리를 위한 필요한 조치를 강구하지 않은 경우	▸ 경고, 시정조치(2주간) ▸ 불이행 시 약정해지
	⑤ 컨소시엄 기관 자격요건 확인 등 주기적으로 관리를 이행하지 않은 경우	▸ 경고, 시정조치(2주간) ▸ 불이행 시 약정해지
지원금 활용 관련	⑥ 컨설턴트 채용, 변경 등을 보고하지 않은 경우	▸ 경고, 시정조치(2주간)
	⑦ 허위 기타 부정한 방법으로 정부지원금을 받거나 받고자 한 경우	
	- 10백만원 이상	▸ 약정해지 및 보조금 반환처분 ▸ 향후 사업참여 제한
	- 10백만원 미만	▸ 약정해지 및 보조금 반환처분
	⑧ 정부지원금을 포함한 사업비의 부적정 사용	
	- 고의·과실이 인정되는 경우	▸ 경고, 보조금 반환처분
	- 고의·과실이 인정되지 않는 경우	▸ 경고, 시정조치(2주간)
기 타	⑨ 구인기업, 청년 등 서비스 대상자로부터 금품을 수령한 경우(컨소시엄기관 포함)	▸ 경고, 시정조치(1주간) ▸ 불이행 시 약정해지
	⑩ 고용센터의 지도·점검에 협조하지 않는 경우	▸ 경고, 시정조치(1주간)
	⑪ 3회 이상 경고 또는 시정조치를 받고도 개선하지 않거나 유사한 사례가 2회 이상 재발하는 경우	▸ 약정해지 및 익년도부터 1년간 사업참여 제한

3. 성과평가

- (평가기간 및 평가시기) 매 사업연도별 추진실적에 대해 연차별 사업기간 종료 후 성과평가 진행

※ <연차성과평가>

- 2022년도 사업(2022.3.~2023.2.)은 2023년 초에 성과평가

- (평가결과 적용) 매년 성과평가 실시, 사업기간 중 일정 횟수 이상 '미흡' 또는 '우수' 평가 시, 불이익 또는 인센티브 부여

<거점형 특화프로그램을 운영하는 경우>

- (성과 저조대학) 사업 기간(5년) 중 2회 '미흡' 평가 시 유형 변경(거점형 특화 프로그램 미운영), 유형 변경 후 추가 1회 '미흡' 평가 시 지원 중단
- (성과 우수대학) 사업기간(5년) 중 3회 '우수' 평가 시 추가 1년 사업비 지원
사업기간(5년) 중 첫 3회 '우수' 평가 시 4년차부터 적용되는
감액 비율 인센티브 적용

* 잔여 예산 범위 내

<거점형 특화프로그램을 운영하지 않는 경우>

- (성과 저조대학) 사업 기간(5년) 중 2회 '미흡' 평가 시 지원 중단
- (성과 우수대학) 사업기간(5년) 중 '우수' 평가 시 유형 변경(거점형 특화프로그램 운영)
- * 재적생 수와 무관
사업기간(5년) 중 첫 3회 '우수' 평가 시 4년차부터 적용되는
감액 비율 인센티브 적용

* 잔여 예산 범위 내

- (평가주관) 총괄지원기관인 한국고용정보원이 구성한 평가위원회 주관으로 평가를 실시하되, 관할 고용센터 및 민간전문가 참여

※ 일부 평가지표(지역 청년고용거버넌스 등)는 관할 고용센터에서 평가

- (평가지표·방식) 추후 시달

IV. 행정사항 및 경과조치

1. 시행시기

- 동 지침은 '22. 5. 10.부터 적용하며, 추후 지침 개정 전까지는 동 지침에 따름

2. 경과조치

- 동 지침 시행('22.5.9) 이전까지 발생한 사항에 대해서는 종전 안내사항('21.3월)에 따름
- 지침 시행 이전에 안내된 사항과 동 개정지침 간 상충되는 부분에 대해서는 동 지침을 우선 적용

붙임 및 서식

[붙임 1] '22년도 정부재정지원 가능대학 명단	59
[서식 1] 지원신청서 및 관련 사업 수행실적	61
[서식 2] 사업계획서	63
[서식 3] 예산집행계획서	72
[서식 4] 민간전문기관 사업체 현황	73
[서식 5] 사업계획 기초검토서	74
[서식 6] 종합 검토의견서	78
[서식 7] 지원약정서	79
[서식 8] 약정변경 신청서	82
[서식 9] 지원금 신청서	83
[서식 10] 국고보조금 교부통지 및 교부조건서	84
[서식 11] 보조사업자 준수사항 및 이행확인 서약서	87
[서식 12] 사업정산보고서 및 정산내역서	88
[서식 13] 정산결과보고서	90
[서식 14] 대학일자리플러스센터 점검표	91
[붙임 2] '22년도 대학일자리플러스센터 운영대학	92

붙임 1

'22년도 정부재정지원 가능대학 명단

※ 고등교육법 제2조 제1호, 제2호, 제4호에 따른 일반대학, 산업대학, 전문대학 중 정부 재정 지원이 가능한 대학

구분	학교명
일반대학 및 산업대학 (161교)	<p>가야대학교, 가천대학교, 가톨릭관동대학교, 가톨릭꽃동네대학교, 가톨릭대학교, 강남대학교, 강릉원주대학교, 강원대학교, 건국대학교, 건국대학교(글로벌), 건양대학교, 경기대학교, 경남대학교, 경동대학교, 경북대학교, 경상국립대학교, 경성대학교, 경운대학교, 경일대학교, 경희대학교, 계명대학교, 고려대학교, 고려대학교(세종), 고신대학교, 공주대학교, 광운대학교, 광주대학교, 광주여자대학교, 국민대학교, 군산대학교, 극동대학교, 금오공과대학교, 김천대학교, 나사렛대학교, 남부대학교, 남서울대학교, 단국대학교, 대구가톨릭대학교, 대구대학교, 대구한의대학교, 대신대학교, 대전대학교, 대진대학교, 덕성여자대학교, 동국대학교, 동국대학교(경주), 동덕여자대학교, 동명대학교, 동서대학교, 동신대학교, 동아대학교, 동양대학교, 동의대학교, 루터대학교, 명지대학교, 목원대학교, 목포가톨릭대학교, 목포대학교, 목포해양대학교, 배재대학교, 백석대학교, 부경대학교, 부산가톨릭대학교, 부산대학교, 부산외국어대학교, 부산장신대학교, 삼육대학교, 상명대학교, 상지대학교, 서강대학교, 서경대학교, 서울과학기술대학교, 서울대학교, 서울시립대학교, 서울신학대학교, 서울여자대학교, 서원대학교, 선문대학교, 성결대학교, 성공회대학교, 성균관대학교, 성신여자대학교, 세명대학교, 세종대학교, 세한대학교, 송원대학교, 수원대학교, 숙명여자대학교, 순천대학교, 순천향대학교, 송실대학교, 신라대학교, 신한대학교, 아주대학교, 안동대학교, 안양대학교, 연세대학교, 연세대학교(미래), 영남대학교, 영산대학교, 예수대학교, 용인대학교, 우석대학교, 우송대학교, 울산대학교, 원광대학교, 위덕대학교, 유원대학교, 을지대학교, 이화여자대학교, 인제대학교, 인천가톨릭대학교, 인천대학교, 인하대학교, 전남대학교, 전북대학교, 전주대학교, 제주대학교, 조선대학교, 중부대학교, 중앙대학교, 중원대학교, 차의과학대학교, 창신대학교, 창원대학교, 청운대학교, 청주대학교, 초당대학교, 충신대학교, 추계예술대학교, 충남대학교, 충북대학교, 케이씨대학교, 평택대학교, 포항공과대학교, 한경대학교, 한국교통대학교, 한국기술교육대학교, 한국산업기술대학교, 한국성서대학교, 한국외국어대학교, 한국체육대학교, 한국항공대학교, 한국해양대학교, 한남대학교, 한동대학교, 한라대학교, 한림대학교, 한밭대학교, 한서대학교, 한성대학교, 한세대학교, 한신대학교, 한양대학교, 한양대학교(ERICA), 한일장신대학교, 협성대학교, 호남대학교, 호서대학교, 호원대학교, 홍익대학교</p>

구분	학교명
전문대학 (123교)	가톨릭상지대학교, 강동대학교, 강릉영동대학교, 강원도립대학교, 거제대학교, 경기과학기술대학교, 경남도립거창대학, 경남도립남해대학, 경남정보대학교, 경민대학교, 경북대학교, 경북과학대학교, 경북도립대학교, 경북보건대학교, 경북전문대학교, 경인여자대학교, 계명문화대학교, 계원예술대학교, 광주보건대학교, 구미대학교, 국제대학교, 군산간호대학교, 군장대학교, 기독교간호대학교, 김포대학교, 김해대학교, 농협대학교, 대경대학교, 대구공업대학교, 대구과학대학교, 대구보건대학교, 대동대학교, 대림대학교, 대원대학교, 대전과학기술대학교, 대전보건대학교, 동강대학교, 동남보건대학교, 동서울대학교, 동아방송예술대학교, 동아보건대학교, 동양미래대학교, 동원과학기술대학교, 동원대학교, 동의과학대학교, 동주대학교, 마산대학교, 명지전문대학, 목포과학대학교, 문경대학교, 배화여자대학교, 백석문화대학교, 부산경상대학교, 부산여자대학교, 부산예술대학교, 부천대학교, 삼육보건대학교, 서영대학교, 서울여자간호대학교, 서울예술대학교, 서일대학교, 서정대학교, 선린대학교, 성운대학교, 세경대학교, 송곡대학교, 송호대학교, 수성대학교, 수원과학대학교, 수원여자대학교, 순천제일대학교, 숭의여자대학교, 신구대학교, 신성대학교, 신안산대학교, 아주자동차대학, 안동과학대학교, 안산대학교, 여주대학교, 연성대학교, 연암공과대학교, 연암대학교, 영남이공대학교, 영진전문대학교, 오산대학교, 용인송담대학교, 우송정보대학, 울산과학대학교, 원광보건대학교, 유한대학교, 인덕대학교, 인천재능대학교, 인하공업전문대학, 장안대학교, 전남과학대학교, 전남도립대학교, 전북과학대학교, 전주기전대학, 전주비전대학교, 제주관광대학교, 제주한라대학교, 조선간호대학교, 조선이공대학교, 진주보건대학교, 창원문성대학교, 청강문화산업대학교, 청암대학교, 춘해보건대학교, 충남도립대학교, 충북도립대학교, 충북보건과학대학교, 충청대학교, 포항대학교, 한국골프대학교, 한국관광대학교, 한국복지대학교, 한국승강기대학교, 한국영상대학교, 한림성심대학교, 한양여자대학교, 한영대학교, 해전대학교, 호산대학교

* 대 학 명 은 가 나 다 순

서식 1

지원신청서 및 관련 사업 수행실적

대학일자리플러스센터 사업 신규 지원 신청서				
기 관 현 황	대 학 명		법인등기번호 (또는 사업자등록번호)	
	소 재 지		재적생수	
	대 표 자 (총 장)			
	담 당 자	소속 및 직위	연락처 (사무실/휴대전화)	E-mail
	학 제	<input type="checkbox"/> 일반대, <input type="checkbox"/> 전문대		
	권소사업 기관명	※ 민간전문기관과의 권소사업을 통해 사업에 참여하는 경우 작성		
기관구분	① 대학일자리센터 운영 종료(예정*) 대학 () ※ '22년 2월 사업 종료 예정 대학을 말함 ② 신규대학 ()			
거점형 특화 프로그램 운영 신청 여부	① 거점형 특화프로그램 운영 신청 () ※ 거점형 특화프로그램 심사 탈락 시 대학일자리플러스센터 사업 신청 전체를 철회하고자 하는 경우 표시 () ② 거점형 특화프로그램 운영 미신청 ()			
2022년도 대학일자리플러스센터 사업 운영대학 선정공모에 위와 같이 신청합니다. 2022년 월 일 (신청인) 대학교 총장 (인) ○○지방고용노동청 ○○고용센터 소장 귀하				
※붙임 : 관련 사업 수행실적				

【붙임】

관련 사업 수행실적

□ 최근 3년간 공모대상 사업과 유사사업 수행 실적

연도	발주기관	사업명	사업비 규모	사업내용 및 실적
2019				
2020				
2021				

* 발주기관 : 중앙정부 및 지방자치단체 사업 위탁 기관 또는 부처명 기재

** 사업비 규모 : 위탁받아 실제 지원받은 사업비 규모를 기재(단위: 천원)

*** 사업내용 및 실적 : 실시인원을 포함하여 계량 지표로 기재

대학일자리플러스센터 사업계획서(요약본)

※ 사업계획서 요약본은 최대 2페이지를 초과할 수 없음

항목		내용
조직·예산·인력 현황		- 센터장의 지위, 직원(전문인력) 수 등을 간략하게 기재
청년특화 원스톱 취업 지원 인프라 구축	대학 일자리 플러스 센터 설치·운영 계획	(맑은고딕, 글자크기 10, 줄간격 120, 장평 90, 자간 -5, 문단위 4, 문단아래 0)
	취업지원 인프라 구축	

항목		내용
청년 직업탐색 및 전문상담지원 + 취업컨설팅 및 일자리 매칭 서비스		
청년고용정책 체감도 제고		
지역청년 고용 거버넌스	외부기관 과의 협업	
	지역청년 고용 서비스	

대학일자리플러스센터 사업계획서

※ 심사기준의 충족 여부를 판단할 수 있는 내용을 빠짐없이 상세하게 기재하고, 기재 내용을 증빙할 수 있는 서류는 필요시 첨부('21.12.31. 기준으로 작성)

※ 사업계획서 및 증빙서류는 도합 100페이지를 초과할 수 없으며, 기재내용에 따라
별지작성 및 서식은 변경 가능

I. 대학 내 취업지원 관련 현황

① 취업지원 관련 교내 부서·기관 현황

[illegible]

<대학 조직도(대학일자리플러스센터 관련)>



② 취업지원 관련 대학의 재정배분/활용 현황(인건비, 사업비 등)

※ '21년도 예산을 기준으로 작성

(단위: 명, 백만원)

명칭	소속기관	인원	인건비총액	사업비 총액	비고

③ 대학 취업지원부서(인력) 현황

구 분	내 용					
위 상	※ 대학기구 내 위상, 센터장의 지위, 대학일자리플러스센터로의 개편여부 등 기재					
직원현황	총 직원수	명	행정직	명	전문인력*	명
성 명	직 위	취업지원부서 근무기간	관련 학위	관련 자격증 (취업지원 관련만 기재)	비 고	
		○년○개월			정규직, 계약직, 파트타임 등 기재	
'21년도 예 산	대 학 총예산 (A)	백 만원	취업지원 부서 예산 (B)	백 만원	비율 (B/A)	%
운영계획	※ 민간컨설턴트 투입에 따른 기존 취업지원부서 근무인원 정(현)원 임의 조정 방지대책, 정규직 전환 계획 등을 포함하여 기재					

* 소정의 경력(취업관련 업무 평균 3년) 혹은 자격증(직업상담사 등)을 가지고 취업 관련 업무를 전담하는 인력

※ 위 내용들을 확인할 수 있는 서류사본 첨부

※ 직원현황에 대해서는 별도 페이지로 작성 가능

④ 취업지원 교과목 개설 현황('21년)

○ 취업지원 관련 교과목

교과목명	인정 학점	개설 학기	강의정원	강의수	전공/교양	비고

□ 취업지원 비교과프로그램 운영 현황('21년)

○ 취업지원 관련 프로그램

프로그램명	운영일정	참여인원	세부내용

II. 사업추진계획('22.4월 ~ '23.2월)

- ※ 공고문·사업개요 및 '21년 「대학일자리플러스센터 시행지침」 등을 참고하여 '22.4월 부터 '23.2월까지의 사업계획을 구체적으로 작성
- ※ 별지 작성 가능, 기재 내용에 따라 서식·목차 등은 변경 가능

① 사업목표

○

-

② 대학일자리플러스센터 설치·운영계획

- ※ 취업관련 대학행정부서 및 사업단 등 연계체제 구축(대학일자리플러스센터에서 총괄·조정할 수 있는 대학 내 위상 부여, 센터장은 처장·교무위원급 이상으로 배치) 및 대학일자리플러스센터 운영위원회 설치·운영 등
- ※ 대학일자리플러스센터 설치 위치(공간규모, 학생 수, 학교여건 등 고려)
- ※ 대학일자리플러스센터에 대한 학교측 인력(행정인력·전문인력 등), 집기, 부품 등 편의시설 제공 계획 등
- ※ 청년(재학 및 졸업 청년, 지역 청년)들이 대학일자리플러스센터를 많이 이용할 수 있도록 할 학교 측의 지원방안

○

-

③ 청년특화 원스톱 취업지원 인프라 구축

- ※ 학사제도 제정 및 개정 사항, 경력개발시스템 구축·개선 등
- ※ 교수, 교직원, 컨설턴트 등의 취업지원 역량강화 세부 추진계획을 반드시 포함
- ※ 대학 자체 고용시 장기적으로 전문 취업지원인력의 정규직 전환계획 반드시 포함
- ※ 단, 대학일자리플러스센터 사업 추진으로 학교에서 기 추진 중인 취업지원 인프라, 사업 규모 등이 축소되지 않아야 함

○

④ 취업지원 및 통합상담 서비스 강화

○ 청년 경력설계 및 통합상담 지원

- ※ 교과목(필수) 운영 등 저학년부터 체계적인 경력설계 지원서비스 추진계획
- ※ 직업탐색 및 경력설계과정에서 청년특화 통합상담(생활, 심리, 경제 등) 서비스 제공 계획을 반드시 포함
- ※ 취업연계형 프로그램 등 직무역량 및 구직역량 강화 프로그램 추진 계획

○ 취업컨설팅 및 일자리 매칭 서비스 제공

- ※ 취업지원 전담인력 배치 후 대학 내 기업정보의 통합관리, 지역채용 동향 파악, 기업DB 구축 등 활용계획 반드시 포함
- ※ 재학생 등에 대한 취업처 발굴 등 적극적 취업컨설팅 및 일자리 매칭 계획 반드시 포함
- ※ 졸업생(2년이내)에 대한 취업·경력개발·적응 지원 및 일자리 매칭 등 사후 관리 및 경력 초기 적응 지원 등 계획 반드시 포함
- ※ 취업역량 강화지원을 위한 대면·비대면 취업지원 프로그램 운영계획 등

⑤ 청년정책 체감도 제고

- ※ 청년층 대상 정부정책 및 대학일자리플러스센터 서비스 인지도·만족도를 제고하기 위한 활동 계획 반드시 포함

⑥ 지역청년고용거버넌스 기반 고용지원 서비스 제공

- ※ 고용센터, 자치단체, 인적자원개발위원회 지역 경제단체 또는 지역 산업체 등과의 협업을 통한 청년고용지원서비스 계획

⑦ 기대효과

○

-

8 거점형 특화프로그램 운영

※ 거점형 특화프로그램을 운영하는 경우에만 작성

※ 청년 취업역량 강화를 위해 대학 특성, 지역 특성, 채용·산업 변화 트렌드 등을 반영한 별도의 자율적인 프로그램 운영 계획 수립

<거점형 특화프로그램 운영계획 (요약)>

※ 요약본은 최대 2페이지를 초과할 수 없음

항목		내용
프로그램 이름		- 맑은고딕, 글자크기 10, 줄간격 120, 장평 90, 자간 -5, 문단위 4, 문단아래 0
운영 목적		
프로그램 개요		
운영 주체 및 인력 운영 계획		
프로그램 세부 운영계획	특성화 방안	- 대학 · 지역 특성 및 채용 트렌드, 산업 변화 등 반영
	지역청년 서비스 제공 계획	- 지역 청년에 대한 서비스 제공 필수 포함
	타 기관 협업계획	- 필요시 작성
	필요시 항목 추가하여 작성	- 예시) 청년고용정책 연계방안, 취약계층 지원방안 등
향후 추진 일정		- 분기별 일정 제시

<거점형 특화프로그램 운영계획>

※ 거점형 특화프로그램 운영계획은 최대 20페이지를 초과할 수 없음

※ 필요시 자체적으로 목차 추가하여 작성

<1> 프로그램 운영 목적

○

-

*

<2> 조직 구성 및 인력 투입 현황(계획)

※ 거점형 특화프로그램을 운영하기 위한 별도의 운영 계획 작성

○

-

*

<3> 공간 정보 현황(계획)

※ 프로그램이 운영되는 지리적(서비스 제공범위) · 공간적(학내 공간) 정보 계획

<4> 예산 투입·활용 방안

※ 대학일자리플러스센터 전체 예산 운영비·프로그램비 활용 가능 범위 내에서 작성

<5> 프로그램 세부 운영 방안

※ 대학 특성, 지역·산업 특성, 채용 트렌드 등 반영한 특성화 방안, 타 기관 협업 계획 등 포함

<6> 지역청년 서비스 제공 방안

※ 서비스 제공 대상으로 지역 청년 반드시 포함

<7> 대면·비대면 서비스 제공 전환 방안

※ 향후 코로나19 완화 혹은 심화 시 대면-비대면 서비스 전환 계획

<8> 향후 추진 일정

※ 분기별, 월별 선택하여 자율적으로 작성

<9> 기대효과

예 산 집 행 계 획 서

① 총사업비: 3억원 기준으로 작성 (①+②+③ = 3억원)
거점형 특화프로그램 운영 시 (①+②+③ = 7.5억원)으로 작성

② 세부 예산내역(지자체 부담금은 자율)

- 정 부 지원금(①): _____ 천원(_____ %)
- 지자체 부담금(②): _____ 천원(_____ %)
- 대 학 부담금(③): _____ 천원(_____ %)

③ 세부사업별 예산집행계획 (총사업비 기준)

(단위: 천원)

항목			소요예산				산출내역
			계	정 부 지 원 금	지 자체 부 담 금	대 학 부 담 금	
총 계							
운 영 비	인 건 비	소계					
	운 영 경 비	소계					
프로 그램비		소계					

서식 4**민간전문기관 사업체 현황****민간전문기관 현황 및 사업실적**

※ 민간전문기관과 컨소시엄을 구성하는 경우에만 작성

1 종사자 현황

○ 총 종사자 수(대표자 포함): _____명

○ 종사자 중 전문 취업컨설턴트 현황

성명	직위	자격 및 경력사항(취업지원 유관분야)

※ 대표자 및 임원은 주민등록번호, 주소 및 본적 별도 기재 제출

2 물적 현황(시설 등)

※ 사무실, 상담실, 교육장 등 시설보유 현황(면적 등) 기재

3 경영 상황

※ 현재 사업체 자산 및 부채, 매출액, 영업이익 등 경영상태를 간략히 요약하고 입증자료 등 첨부

대학일자리플러스센터 사업계획 기초검토서

□ 지방(지)청:

대학 현황	대 학 명	○○대학교	총 장	○ ○ ○
	소 재 지	(1캠퍼스) 서울시 00구 △△로 1 (2캠퍼스)	대학유형	예) 4년제(일반), 4년제(산업), 전문대 등 (사립 / 공립 구분 명시)
	재적생수	명(대학알리미 기준, 정원내외)	취 업 률	%(대학알리미 기준)
	신청구분		컨소시엄	예) 00기관, ○○대학 등

심사기준(배점)		검토의견
종합의견		○ 글자크기 10, 줄간격 120, 장평 90, 자간 -5, 문단위 4, 문단아래 0 - ※ 사업계획서 검토 등을 바탕으로 신청대학의 취업지원 및 통합상담 역량·인프라, 센터 설치·운영 계획의 적정성 및 실현가능성, 대학경영진 등의 사업수행 의지, 보완 필요사항 등에 대한 총평 기재
청년특화 원스톱 취업 지원 인프라 구축 (35점)	대학 일자리 플러스 센터 설치· 운영계획 (15점)	○ - ※ 주요 작성내용(사업계획서 상의 내용을 간략하게 요약하여 작성하되, 미흡 또는 보완이 필요한 사항도 기재) ■ 대학일자리플러스센터 설치·운영계획의 적합성, 실현가능성 등 · 대학내 통합상담·취업지원기능의 공간적·기능적 연계방안 · 대학일자리플러스센터장의 지위(교무위원급 이상), 조직개편 방향 등 총괄조정기구로서의 위상 · 대학·취업 전담인력의 정규직 고용 등 안정적 전문인력 확보방안 ■ 대학·취업지원 및 통합상담 인프라를 개선하기 위한 계획 수립 · 시설(공간), 인력, 전산 확충 등 인프라 구축 계획 · 대면·비대면·취업지원 서비스 제공을 위한 계획 · 경력개발관리시스템(전산) 구축운영 계획
	취업 지원 인프라 구축 (20점)	○ - ※ 주요 작성내용(사업계획서 상의 내용을 간략하게 요약하여 작성하되, 미흡 또는 보완이 필요한 사항도 기재) ■ 취업지원 및 통합상담 관련 대학 경영진 등의 의지와 비전 ■ 취업지원 및 통합상담 관련 조직 및 인력, 자체 편성예산 등 · 전문상담, 취업지원의 규모 및 부서 위상, 인력규모 및 전문성, 위치 및 접근성, 학생상담 및 취업 지원 관련 부문의 대학내 예산 비중 등 ■ 취업 관련 교과목 및 전문인력 역량강화 계획 등의 적절성 · 취업지원 관련 교과목, 비교과프로그램 운영 계획(교과목 및 비교과프로그램수, '21년 참여인원 등 현황 포함) · 전문인력 확보 및 내부 인력(교수-교직원-전문컨설턴트 대상) 취업지원 역량강화 계획 ■ 정부지원사업 수행 능력 · 대학일자리플러스센터 관련 유사사업에 참여 여부 및 평가, 수상경력

<p>취업 지원 서비스강 화 (35점)</p>	<p>청년 직업탐색 및 전문상담 지원 + 취업 컨설팅 및 일자리 매칭 서비스 (35점)</p>	<p>○ - ※ 주요 작성내용(사업계획서 상의 내용을 간략하게 요약하여 작성하되, 미흡 또는 보완이 필요한 사항도 기재)</p> <ul style="list-style-type: none"> ■ 체계적인 취업 서비스와 연계 통합상담을 제공 계획 및 성과달성의 적절성과 실현가능성 ■ 청년 특화 경력설계 및 통합상담 서비스 제공 <ul style="list-style-type: none"> • 취업지원 교과목(필수)의 운영 등 저학년 때부터 체계적 경력설계 지원 서비스 제공 계획 • 청년특화 통합상담(생활, 심리, 적응, 학업, 경제 등) 서비스 제공 계획 ■ 청년의 직무역량 및 구직역량 강화를 위한 취업프로그램 제공 <ul style="list-style-type: none"> • 청년 취업지원 프로그램(직무박람회 등) 개발·운영계획 • 일경험 프로그램 운영, 기업정보탐색, 산업 및 직종 탐색 등 노동시장 이해 강화 지원계획 ■ 청년의 경력시기별 맞춤 취업서비스 및 상담 제공 ■ 교수, 교내유관부서 등의 취업지도 참여의 적극성 <ul style="list-style-type: none"> • 취업지원교수제 운영 등 교수 및 교직원 참여, 학과·전공부문 등 연계·협력계획 ■ 기업체(취업 및 일경험처) 발굴·관리와 취업·일경험 매칭 서비스의 제공 <ul style="list-style-type: none"> • 취업지원 전담인력 배치 및 활용 계획(대학 내 기업정보의 통합·관리(DB구축), 적극적 취업·일 경험 매칭을 위한 사업체 발굴 및 관리, 취업알선서비스 등) • 워크넷 등을 활용한 일자리(채용) 정보제공, 기업설명회 및 채용행사 등의 제공 계획 ■ 졸업 이후(최소 2년) 및 취업 이후 사후관리 및 경력초기 적응 지원 서비스 제공
<p>청년정책 체감도 제고 (10점)</p>	<p>청년고용 정책 체감도 제고 (10점)</p>	<p>○ - ※ 주요 작성내용(사업계획서 상의 내용을 간략하게 요약하여 작성하되, 미흡 또는 보완이 필요한 사항도 기재)</p> <ul style="list-style-type: none"> ■ 청년정책 전달체계 기능 수행 계획의 적절성과 실현 가능성 <ul style="list-style-type: none"> • 청년의 정부청년정책 및 대학일자리플러스센터 서비스 인지도와 만족도 제고 활동 계획(정책홍보, 정책설명회 등 포함)의 적정성 및 실현가능성 • 온라인 청년센터 연계 등을 통한 정책정보 지속 제공 등의 계획
<p>지역 청년고용 거버넌스 (20점)</p>	<p>외부 기관과의 협업 (5점)</p>	<p>○ - ※ 주요 작성내용(사업계획서 상의 내용을 간략하게 요약하여 작성하되, 미흡 또는 보완이 필요한 사항도 기재)</p> <ul style="list-style-type: none"> ■ 고용센터, 자치단체, 지역 인적자원개발위원회, 기업단체 등과의 협업·연계프로그램 운영계획의 적절성과 실현가능성 등
	<p>지역청년 고용 서비스 제공 (15점)</p>	<p>○ - ※ 주요 작성내용(사업계획서 상의 내용을 간략하게 요약하여 작성하되, 미흡 또는 보완이 필요한 사항도 기재)</p> <ul style="list-style-type: none"> ■ 지역 청년에 대한 고용·지원서비스 제공 계획(청년정책 홍보 및 정책사업 참여 연계 등 포함)의 적절성과 실현가능성 등

대학일자리플러스센터 사업계획 기초검토서

(거점형 특화프로그램 운영)

☐ 지방(지)청:

대학 현황	대 학 명	○○대학교	총 장	○ ○ ○
	소 재 지	(1캠퍼스) 서울시 00구 △△로 1 (2캠퍼스)	대학유형	예) 4년제(일반), 4년제(산업), 전문대 등 (사립 / 공립 구분 명시)
	재적생수	명(대학알리미 기준, 정원내외)	취 업 률	%(대학알리미 기준)
	신청구분		컨소시엄	예) 00기관, ○○대학 등

심사기준(배점)		검토의견
종합의견		<p>○ 글자크기 10, 줄간격 120, 장평 90, 자간 -5, 문단위 4, 문단아래 0</p> <p>-</p> <p>※ 사업계획서 검토 등을 바탕으로 신청대학의 취업지원 및 통합상담 역량·인프라, 센터 설치·운영 계획의 적정성 및 실현가능성, 대학경영진 등의 사업수행 의지, 보완 필요사항 등에 대한 총평 기재</p>
청년특화 원스톱 취업 지원 인프라 구축 (25)	대학 일자리 플러스 센터 설치· 운영계획 (10점)	<p>○</p> <p>-</p> <p>※ 주요 작성내용(사업계획서 상의 내용을 간략하게 요약하여 작성하되, 미흡 또는 보완이 필요한 사항도 기재)</p> <p>■ 대학일자리플러스센터 설치·운영계획의 적합성, 실현가능성 등</p> <ul style="list-style-type: none"> • 대학내 통합상담·취업지원기능의 공간적·기능적 연계방안 • 대학일자리플러스센터장의 지위(교무위원급 이상), 조직개편 방향 등 총괄조정기구로서의 위상 • 대학 취업 전담인력의 정규직 고용 등 안정적 전문인력 확보방안 <p>■ 대학 취업지원 및 통합상담 인프라를 개선하기 위한 계획 수립</p> <ul style="list-style-type: none"> • 시설(공간), 인력, 전산 확충 등 인프라 구축 계획 • 대면·비대면 취업지원 서비스 제공을 위한 계획 • 경력개발관리시스템(전산) 구축운영 계획
	취업 지원 인프라 구축 (15점)	<p>○</p> <p>-</p> <p>※ 주요 작성내용(사업계획서 상의 내용을 간략하게 요약하여 작성하되, 미흡 또는 보완이 필요한 사항도 기재)</p> <p>■ 취업지원 및 통합상담 관련 대학 경영진 등의 의지와 비전</p> <p>■ 취업지원 및 통합상담 관련 조직 및 인력, 자체 편성예산 등</p> <ul style="list-style-type: none"> • 전문상담, 취업지원의 규모 및 부서 위상, 인력규모 및 전문성, 위치 및 접근성, 학생상담 및 취업 지원 관련 부문의 대학내 예산 비중 등 <p>■ 취업 관련 교과목 및 전문인력 역량강화 계획 등의 적절성</p> <ul style="list-style-type: none"> • 취업지원 관련 교과목, 비교과프로그램 운영 계획(교과목 및 비교과프로그램수, '21년 참여인원 등 현황 포함) • 전문인력 확보 및 내부 인력(교수-교직원-전문컨설턴트 대상) 취업지원 역량강화 계획 <p>■ 정부지원사업 수행 능력</p> <ul style="list-style-type: none"> • 대학일자리플러스센터 관련 유사사업에 참여 여부 및 평가, 수상경력

취업 지원 서비스강 화 (35)	청년 탐색 및 전문상담지원 + 취업컨설팅 및 일자리 매칭 서비스 (35점)	○ - ※ 주요 작성내용(사업계획서 상의 내용을 간략하게 요약하여 작성하되, 미흡 또는 보완이 필요한 사항도 기재) ■ 체계적인 취업 서비스와 연계 통합상담을 제공 계획 및 성과달성의 적절성과 실현가능성 ■ 청년 특화 경력설계 및 통합상담 서비스 제공 • 취업지원 교과목(필수)의 운영 등 저학년 때부터 체계적 경력설계 지원 서비스 제공 계획 • 청년특화 통합상담(생활, 심리, 적응, 학업, 경제 등) 서비스 제공 계획 ■ 청년의 직무역량 및 구직역량 강화를 위한 취업프로그램 제공 • 청년 취업지원 프로그램(직무박람회 등) 개발·운영계획 • 일경험 프로그램 운영, 기업정보탐색, 산업 및 직종 탐색 등 노동시장 이해 강화 지원계획 ■ 청년의 경력시기별 맞춤 취업서비스 및 상담 제공 ■ 교수, 교내유관부서 등의 취업지도 참여의 적극성 • 취업지원 교수제 운영 등 교수 및 교직원 참여, 학과·전공부서 등 연계·협력계획 ■ 기업체(취업 및 일경험처) 발굴·관리와 취업·일경험 매칭 서비스의 제공 • 취업지원 전담인력 배치 및 활용 계획(대학 내 기업정보의 통합·관리(DB구축), 적극적 취업·일경험 매칭을 위한 사업체 발굴 및 관리, 취업알선서비스 등) • 워크넷 등을 활용한 일자리(채용) 정보제공, 기업설명회 및 채용행사 등의 제공 계획 ■ 졸업 이후(최소 2년) 및 취업 이후 사후관리 및 경력초기 적응 지원 서비스 제공
청년정책 체감도 제고 (10점)	청년고용 정책 체감도제고 (10점)	○ - ※ 주요 작성내용(사업계획서 상의 내용을 간략하게 요약하여 작성하되, 미흡 또는 보완이 필요한 사항도 기재) ■ 청년정책 전달체계 기능 수행 계획의 적절성과 실현 가능성 • 청년의 정부청년정책 및 대학일자리플러스센터 서비스 인지도와 만족도 제고 활동 계획(정책홍보, 정책설명회 등 포함)의 적정성 및 실현가능성 • 온라인 청년센터 연계 등을 통한 정책정보 지속 제공 등의 계획
지역청년 고용 거버넌스 (20점)	외부기관과의 협업(5점)	- ※ 주요 작성내용(사업계획서 상의 내용을 간략하게 요약하여 작성하되, 미흡 또는 보완이 필요한 사항도 기재) ■ 고용센터, 자치단체, 지역 인적자원개발위원회, 기업단체 등과의 협업·연계프로그램 운영계획의 적절성과 실현가능성
	지역청년 고용서비스 제공 (15점)	○ - ※ 주요 작성내용(사업계획서 상의 내용을 간략하게 요약하여 작성하되, 미흡 또는 보완이 필요한 사항도 기재) ■ 지역 청년에 대한 고용지원서비스 제공 계획(청년정책 홍보 및 정책사업 참여 연계 등 포함)의 적절성과 실현가능성 등
거점형 특화프로 그램 운영 (10점)	거점형 특화프로그램 운영 (10점)	○ - ※ 주요 작성내용(사업계획서 상의 내용을 간략하게 요약하여 작성하되, 미흡 또는 보완이 필요한 사항도 기재) ■ 계획의 실효성과 실현가능성 ■ 지역청년 참여 가능성

대학일자리플러스센터 청(대표지청)별 종합 검토의견서

(지방청:)

추천 순위	권역	대학	컨소시엄 /자체	지역	학교구분 /재적생수	종합 검토의견	신청유형 ¹⁾	인근 대일 센터	유사사업 참여실적 ²⁾	결격 사유 ³⁾	기타 참고 ⁴⁾
1	서울청	00대	자체	서울 도봉구	· 4년제 · 8,300명	관할 고용센터의 기초검토서 및 청(대표지청)별 1차 심사결과를 토대로 종합의견 작성	①	00대	· 대일센터 (우수 2회 보통 2회, 미흡 1회)		
2											
3											
4											
5											
추천 제외											
추천 제외											

※ 작성방법 : 관할 고용센터의 기초검토서 및 청(대표지청)별 1차 심사결과를 토대로 작성(총점 상위대학 순으로 작성)

- 1) 신청유형: ① 신규지원 ② 일반전환(②-1 대일소형→대학일자리플러스센터, ②-2 대일소형→대학일자리플러스센터, ③ 교차전환(③-1, 대일소형→대학일자리플러스센터(거점형 특화프로그램 운영), ③-2 대일소형→대학일자리플러스센터(거점형 특화프로그램 운영)), ④ 미전환
- 2) 유사사업 참여실적: 대학일자리센터 등 참여한 참여사업명 기재(대학일자리센터 운영대학은 전체 평가 결과를 포함하여 기재)
- 3) 결격사유: 보건의료계열 학과 재학생수가 전체 재학생수의 2/3 이상인 대학, 고용노동부 산하 출연대학, 재정지원 제한대학, 대일센터 성과저조 대학, 대일센터 5년차 이하 대학 (해당시 사유기재, 미해당시 '해당없음' 기재)
- 4) 기타참고: 선정시 참고할만한 사항에 대해 자율 기재

「대학일자리플러스센터」 사업 지원약정서(예시)

*지자체는 희망하는 경우에만 약정서 체결

제1조(목적) _____ 지방고용노동(지)청장(이하 “고용센터”)과 _____ 대학 (이하 “지원대학”) 간에 「대학일자리플러스센터」 사업 지원에 필요한 사항을 규정하고, 이를 성실하게 준수하기 위해 이 협정을 체결한다.

제2조(사업기간) ① 본 약정서의 유효 기간 및 “지원대학”이 운영하는 「대학일자리플러스센터」의 사업 기간은 2022. . .부터 2023. 2. 28.까지로 하며, 매년 평가를 통하여 계속 지원여부가 결정된다.

② “고용센터”는 제1항에 의한 사업 기간 동안 “지원대학”이 사업을 운영하는데 소요되는 경비를 지원한다.

제3조(사업 내용) “지원대학”(권소사업 기관: 대학명 혹은 민간기관명)은 사업기간 중 「대학일자리플러스센터 시행지침」 (이하 ‘시행지침’), “지원대학”이 제안한 사업계획서 내용 등을 토대로 다음 각 호의 업무를 수행하여야 한다.

- 가. 재학생 및 졸업 후 2년 이내 졸업생, 지역 청년을 서비스 대상으로 함
- 나. 경력개발시스템 개발 및 고도화, 취업지원 프로그램 개발·운영, 컨설턴트·취업지원 전담인력 배치 등 인프라 구축
- 다. 전문 컨설턴트 배치를 통한 청년 특화 통합 상담, 대학생활·심리 등 전문상담 연계
- 라. 대학 내 기업 정보 통합관리, 취업 컨설팅, 일경험, 일자리 매칭, 저학년부터 체계적인 취업지원 서비스 제공
- 마. 청년고용정책 연계·운영 협력, 참여 안내 및 홍보 지원
- 바. 지역청년 서비스 제공을 위한 관할 고용센터 및 지방자치단체, 지역 인적자원개발위원회 등 유관 기관 협조
- 사. 거점형 특화프로그램 운영(해당하는 경우)
- 아. 기타 청년의 취업역량 강화 위해 필요한 지원

제4조(당사자의 의무) ① “고용센터”는 “지원대학”이 청년층에 대한 취업지원 업무를 원활히 추진할 수 있도록 적극 협력하여야 하며, 사업운영과 관련한 “지원대학”의 요청사항에 대해 적극 협조하여야 한다.

② “지원대학”은 사업계획서(구체적 사업계획 별첨)에 따라 관련 사업을 성실히 수행하고, “고용센터”의 지도·점검 및 위탁사업 운영에 관한 요청사항에 성실히 응하여야 한다.

③ “지원대학”은 고용센터의 사업계획에 대한 컨설팅 및 수정 의견을 적극 수용하여야 한다.

④ “지원대학”은 사업을 수행함에 있어 시행지침을 준수하여야 한다.

⑤ “지원대학”은 사업운영과 관련하여 구인·구직자로 부터 회비, 소개비 등 명칭을 불문하고 금품을 받을 수 없다.

제5조(사업비의 지원) ① “고용센터”는 “지원대학”이 제1조에 의한 사업을 수행하는데 소요되는 정부지원금(이하 “지원금”)을 지급한다.

② “지원대학”은 시행지침에 따라 “고용센터”에 예산운영계획 및 세부 내역 등을 첨부하여 반기별로 지원금을 신청하여야 한다.

③ “고용센터”는 제2항에 따른 “지원대학”의 신청이 있는 경우 지급신청서 제출일로부터 7일 이내에 지원금을 지급하여야 한다.

제6조(지원금의 사용 및 관리 등) ① “지원대학”은 지원금을 당초 제출한 사업계획 및 시행지침, 사업목적·취지, 보조금 관리에 관한 법률 등 관계 법령 등에 맞게 사용하여야 한다.

② “지원대학”은 지원금의 지출과 관련하여 정부 회계처리 지침에 따라 기록하고 영수증 등 관련 증빙서류를 별도로 관리하여야 하며, 관련 자료를 사업 종료일로부터 5년간 보존하여야 한다.

제7조(사업내용 등의 변경) “지원대학”은 사업시행 중에 사업의 취지 등과 관련된 주요한 사업내용 등의 변경요인이 발생한 경우에는 “고용센터”와 사전에 협의하여야 한다.

제8조(지원의 취소) ① “지원대학”이 시행지침 및 지원조건 등을 위반하여 사업 수행이 불가능하다고 판단되는 경우, 거짓 또는 기타 부정한 방법으로 운영 기관으로 선정된 경우 등 시행지침에서 정한 경우에는 지원을 취소할 수 있다.

제9조(지원금의 반환 및 환수) ① “지원대학”은 사업추진 중에 일부 사업을 중단·폐지하거나, 자체 사정으로 인해 사업추진이 어려운 경우에는 사업중단 또는 사업 폐지 시점을 기준으로 지원금을 정산하고 사용하지 않은 지원금을 반환하여야 한다.

② “지원대학”의 지원금 부당 사용 등에 대해서는 해당 금액 환수 및 약정 해지 등 시행지침에서 정한 조치기준에 따른다.

제10조(제재) 기타 사업 운영 및 지원금 사용 등과 관련한 부당·위반행위 등에 대해서는 시행지침 상의 조치기준에 따른다.

제11조(점검·평가) ① “고용센터”는 “지원대학”에 대해 사업 이행실적 파악, 기타 관리 감독을 위해 관련 서류의 제출을 요구할 수 있고, “지원대학”(컨소시엄 기관을 포함)은 이에 대해 성실히 응하여야 한다.

② “고용센터”는 사업의 진행 상황 파악, 지도·감독 등을 위하여 필요한 경우 “지원대학”(컨소시엄 기관 포함)의 관련 서류를 열람할 수 있고, 이 경우 “지원대학” 등은 이에 성실히 응하여야 한다.

③ “고용센터”는 “지원대학”에 대한 연차성과평가, 정산 점검 결과 등에 따라 지원 중단을 결정할 수 있고, 잔여 사업비를 환수할 수 있다.

제12조(보고의무) ① “지원대학”은 사업수행 과정에서 발생한 주요 사항에 대해서는 즉시 “고용센터”에 그 사실을 보고하여야 한다.

② “지원대학”은 매년 3월 중에 해당 연차사업에 대한 성과평가 보고서를 “고용센터”에 제출하여야 한다.

제13조(준용) 이 약정서에 명시되지 아니한 사항에 대해서는 보조금관리에 관한 법률 등 관계 법령, 시행지침, 사회 통념상 합리적 기준 등에 따라 처리한다.

붙임: 사업계획서 1부

본 약정서는 2부를 작성하여 “고용센터” 및 “지원대학”이 기명날인 한 후 각 1부씩 보관한다.

2022년 월 일

(고용센터) _____ 지방고용노동청장(지청장) _____ (인)

(대 학) _____ 대학교 총장 _____ (인)

「대학일자리플러스센터」 사업 약정(내용)변경 신청서

대 현	학 황	대 학 명			대 표 자	
		주 소				
사업 변경 사항	변경 내용	변경전				
		변경후				
	변경사유					

위와 같이 2022년도 「대학일자리플러스센터 사업」 변경을 신청합니다.

년 월 일

신청인 : (인)

○○지방고용노동청장 귀하

서식 9

지원금 신청서

「대학일자리플러스센터」 사업 지원금 신청서

대학현황	대 학 명		대 표 자	
	주 소		사 업 자 등록번호	
	담 당 자	성 명 (전화 :)		
신청금액				
입금계좌	예 금 주 : 은 행 명 : 계좌번호 :			
【구비서류】	1. 사업자등록증 사본 2. 지원금 통장사본			

위와 같이 '22년도 「대학일자리플러스센터」 사업에 필요한 지원금 지급을 신청합니다.

년 월 일

신청인 : (인)

국고보조금 교부결정통지서

수신 : ○○○○○○대학교

1. 「청년취업진로 및 일경험 지원 사업(대학일자리플러스센터)」 추진을 위한 보조금을 다음과 같이 교부하니 붙임 교부조건을 준수하여 보조사업 수행에 만전을 기해 주시기 바랍니다.

☐ 보조사업명: 청년취업진로 및 일경험 지원사업(대학일자리플러스센터)

☐ 보조사업자: ○○○대학교

☐ 사 업 개 요

○ 사업기간: 22 . 3. . ~ 23 . 2. 28.

○ 사업규모: ○○천원

(단위: 천원)

사업명	총사업비	국비(고용부)	지방비(지자체)	대학부담금
대학일자리플러스센터	(예시) 750,000	450,000	150,000	150,000

○ 보조비율: 60% (전체 사업비 중 국고보조비율)

○ 사업내용: 대학 내 ‘대학일자리플러스센터’를 설치하여, 취업지원 부서 및 분절된 대학 취업지원 기능을 통합·연계하여 청년에게 원스톱 고용서비스 제공

☐ 교 부 목 적: 대학일자리플러스센터 사업 수행

☐ 예 산 과 목: 일반회계

분야	부문	프로그램	단위사업	세부사업	목·세목
080 사회복지	08D 고용	1000 고용창출 및 훈련	1051 청년진로 및 취업지원	305 청년취업진로 및 일경험지원	320-01 민간경상보조

□ 교부결정내역(단위: 천원)

세부사업명	예산액	기 교부액	교부 요청액	금회 교부액	교부잔액	비고
대 학일자리 플러스센터						

- 1) 2. 위의 교부결정에도 불구하고, 「보조금법」제21조와 제30조에 해당하는 경우, 국고보조금
통합관리지침 제16조를 위반하는 경우, 보조금 교부조건을 위반한 경우에는 보조금
교부결정의 전부 또는 일부를 취소할 수 있습니다.

붙임 : 보조금 교부조건 1부.

년 월 일

고 용 노 동 부 장 관

【붙임】

보조금 교부조건

[일반사항]

1. 보조사업자는 「보조금법」과 기타 회계 관계법령 및 이 교부조건에 따라 보조사업을 성실하게 수행하여야 합니다.
2. 보조금은 보조사업 목적인 「○○○」 사업비 용도로만 사용할 수 있습니다.
3. 보조사업자는 교부신청서상의 자부담액을 우선적으로 집행하되 보조사업에 전액 집행하여야 하며 타당한 사유 없이 감액 집행을 경우에는 정산 시 동률의 국고보조금을 감액 조치할 수 있습니다.
4. 보조사업자는 교부받은 국고보조금에 대하여 별도의 계정을 설정하고 자체 수입 및 지출과 명백히 구분하여 처리하여야 합니다.
5. 보조사업자는 교부신청시 제출한 보조사업 추진계획에 따라 효율적이고 투명하게 집행 하여야 합니다.
6. 지자체보조사업 중 국비 선교부 사업의 경우, 해당 지자체가 지방비를 미확보시에는 전액 반납하여야 합니다.
7. 보조사업의 수행과정에서 수익이 발생한 경우 국고 반환조건을 부여할 수 있습니다.

[보조사업 집행]

1. 보조사업자는 아래의 경우에는 고용노동부(이하 “우리부”라 합니다)의 승인을 얻어야 합니다.
 - 가. 사정의 변경으로 보조사업의 내용을 변경하거나 보조사업에 소요 되는 경비의 배분을 변경(사업 안 내역사업 변경 포함)하고자 하는 경우
 - 나. 보조사업을 중단 또는 폐지하고자 하는 경우
 - 다. 보조금에 의하여 취득하거나 그 효용이 증가된 중요재산을 양도·교환 또는 대여하거나 담보로 제공하고자 하는 경우
2. 보조사업자는 보조금 교부신청 시 신고한 보조금 통장에서 직접 계좌이체하거나 신용카드를 이용하여 보조금을 집행하여야 하며, 유흥업소 등 보조사업비 카드사용이 제한되는 업종에서의 보조금 사용은 정당한 집행으로 인정 받을 수 없습니다.
3. 보조사업자가 시공 및 구매계약을 체결하는 경우, 국가계약법령 등에 따라 계약을 체결하고 집행하여야 하며, “고용노동분야 국고보조사업 관리규정”에서 정한 금액 이상의 계약체결·집행은 조달청 “국가종합전자조달 시스템”을 이용하여 입찰·계약체결·대금지급 등을 하여야 합니다.
4. 보조금과 관련된 제반 규정 위반사실이 발견된 때에는 우리부에서 시정을 명하거나 현지조사를 할 수 있습니다.

[보조사업 정산]

1. 보조사업자는 보조사업을 완료하였을 때, 폐지의 승인을 받았을 때 또는 회계연도가 끝났을 때에는 그때로부터 2주 이내에 연차사업결과보고서 및 관련 지출증빙자료를 첨부한 연차사업정산보고서를 우리부에 제출하여야 하며, 해당 보조금이 3억원 이상인 경우에는 정산보고를 외부 검증기관에서 검증받아야 합니다.
2. 보조사업자는 보조사업 완료 또는 사업의 폐지 승인 후 집행한 보조금을 정산·반납할 경우 사용잔액 및 이자를 함께 반납하여야 합니다.
3. 보조사업 수행에 따라 발생한 수익금은 우리부와 협의하여 국고 반환 또는 당해 보조사업 목적 범위에 맞도록 집행하고 정산보고서에 포함하여 심사를 받아야 합니다.
4. 다음의 정산잔액은 소정의 절차를 거쳐서 즉시 반납하여야 합니다.
 - 이미 교부된 보조금과 이로 인하여 발생한 이자를 더한 금액이 확정된 교부금액을 초과한 경우 그 초과액
 - 집행증빙서류가 집행내역과 일치하지 않을 경우에 그 차액
5. 국고보조금과 매칭하는 사업의 경우 자부담 비용을 우선 집행하여야 하며, 사업비 집행액(불인정금액 제외) 기준으로 국고/자부담금 매칭 비율 미만으로 자부담금을 집행하는 경우, 이에 미달하는 자부담금 미집행분에 대해서는 환수하여야 합니다.(별도 세입조치)
6. 보조사업자는 보조사업의 수행과 관련된 계산서, 증거서류, 첨부서류 등 사용내역을 증명하는데 필요한 서류를 자체규정에 따라 구비하여야 하고, 당해 보조사업 종료연도부터 5년간 이를 보존하여야 합니다.
7. 원칙적으로 보조금의 이월은 허용되지 않습니다.

[보조사업 부정수급 대응]

보조금을 거짓 신청 등으로 교부받거나, 교부목적과 다르게 사용 또는 법령 등에서 정한 교부 목적 등을 위배한 사실이 확인 되는 경우에는 법령에 정하는 바에 따라 보조금 교부 결정취소, 보조금 반환, 제재부가금 징수 및 보조사업 수행배제 등의 조치를 취할 수 있습니다.

보조사업자 준수사항 및 이행확인 서약서

1. 확인자 'A대학'은 고용노동부 '대학일자리플러스센터' 사업의 보조사업자임을 확인합니다.
2. 확인자 'A대학'은 다음 각 호의 어느 하나에 해당하는 경우에는 보조결정이 취소되며 지원받은 보조금을 반환(통보받은 일로부터 30일 이내) 할 것을 확인합니다.

- ① 보조금을 다른 용도에 사용한 경우
- ② 법령, 보조금 교부 결정의 내용 또는 법령에 따른 중앙관서의 장의 처분을 위반한 경우
- ③ 거짓 신청이나 그 밖의 부정한 방법으로 보조금을 교부받은 경우
- ④ 그 밖에 보조금 교부조건에 명시된 사항을 준수하지 못한 경우

3. 확인자 'A대학'은 「보조금 관리에 관한 법률」 제33조의 2에 따라 보조금 수령자로부터 부정수급금을 반환받은 경우에는 고용노동부에 해당 금액을 반환할 책임이 있음을 확인합니다.
4. 확인자 'A대학'은 고용노동부로부터 보조금의 반환을 통보받은 경우에는 30일 이내에 고용노동부에서 정하는 방법에 따라 해당 금액을 반납할 것을 확인합니다.
5. 확인자 'A대학'은 반환금을 정해진 기한 내에 반납하지 못할 경우에는 보조금의 반환과 관련하여 고용노동부에서 제기하는 민·형사상 책임에 대해 이의를 제기하지 않을 것임을 확인합니다.

고용노동부 '대학일자리플러스센터' 사업의 보조사업자로 위의 제1호부터 제5호까지의 사항을 충분히 숙지하고, 이를 이행할 것을 서약합니다.

년 월 일

확인자 (대표자)	성 명	(서명)
--------------	-----	------

「대학일자리플러스센터」 사업 정산보고서

1. 지원대학 개요

대 학 명		대 표 자	
소 재 지			
전 화 번 호			

2. 컨소시엄 현황

대 학 명		대 표 자	
소 재 지			
전 화 번 호			

3. 정산 결과

- ※ 지출증빙자료 및 세부 집행내역을 첨부하여 별첨의 정산 결과 제출
- ※ 집행부진시 집행부진 사유 기재

4. 기타 사항

기관명 :

대표자 :

(인)

남녀 노년 청소년 장애인

지자체 부담금	집행잔액					
	집행액					
	지자체교과액					
자부담주가환수액 ㉙(㉚ - ㉛)						
매출비대비용자부담집행액 ㉜(㉝* ㉞)						
불인정금액 제외 집행인 정액	합계 ㉟					
	자부담 ㊱					
	국고보조금 ㊲					
e-나라 도움 (수정후) 자기 부담금 잔액						
e-나라 도움 국고 보조금 반환액 ㉟ (수정후 국고) (㊱+㊲)+ (㉜+㉝)						
불인정금액 (고용센터)	계					
	자부담 ㊳					
	국고보조금 ㊴					
e-나라도움 집행마감	불청이자 (e-나라도움) ㉞					
	수입금	미반환액				
		반환액 ㉟				
		불청액				
집행잔액	계					
	자부담					
	국고보조금 ㊵					
집행액	계					
	자부담					
	국고보조금					
사업비 매칭비율	자부담비율 ㊶					
	국고보조비율 ㊷					
사업비	계					
	자부담					
	국고보조금					
예산행목			계	인건비	운영비	프로그램비
대학						
공공센터						

– 89 –

「대학일자리플러스센터」 지원사업 점검표

1. 개 요

대 학 명		대 표 자	
대 학유형	①일반대학, ②전문대학, ③산업대학	전 화번호/FAX	

2. 예산 및 집행현황

(단위 : 천원, %)

구 분	계	정부지원금	대 학부담금	지자체부담금
예 산				
집행액				

3. 점검 내용

구 분	점검결과 및 지적사항
사업추진상황	○ 사업계획서에 따라 적절하게 추진하고 있는지 여부 ○ 취업지원 전담자 배치 및 활용, 졸업 후 2년 이내 졸업생 포함 등 서비스 대상의 적정성, 심리 등 통합상담 서비스 제공 사업을 적절하게 추진하고 있는지 여부
지원금 관리	○ 지원금의 효율적 집행·관리 여부 - 국고보조금 적정 사용 및 관리 등 적정 여부 - 지출 근거서류 보존·관리 상태
기타 특이사항	○ 점검자 의견

이상의 사항이 사실임을 확인합니다.

년 월 일

점검참여자(대학명:)
직위: _____ 성명: _____(서명)

점검자(_____ 고용센터)
직급: _____ 성명: _____(서명)

□ 대학일자리플러스센터

연번	고용노동청 (대표지청)	고용센터	고용센터 연락처	대학명	대학일자리센터 연락처
1	서울청	서울	02-2004-7091	상명대학교	02-2287-7087
2	서울청	서울	02-2004-7091	한국외국어대학교	02-2173-2145
3	서울청	서울동부	02-2142-8585	세종대학교	02-3408-3060
4	서울청	서울동부	02-2142-8585	건국대학교	02-450-3823
5	서울청	서울서부	02-2077-6064	숙명여자대학교	02-2077-7003
6	서울청	서울서부	02-2077-6064	명지대학교	02-300-1774
7	서울청	서울북부	02-2171-1862	서일대학교	02-490-7253
8	서울청	서울북부	02-2171-1862	덕성여자대학교	02-901-8180
9	서울청	서울북부	02-2171-1865	서울여자대학교	02-970-5082
10	서울청	서울북부	02-2171-1865	성신여자대학교	02-920-7140
11	서울청	서울북부	02-2171-1865	삼육대학교	02-3399-3234
12	서울청	서울북부	02-2171-1862	서울과학기술대학교	02-970-9288
13	서울청	서울북부	02-2171-1865	국민대학교	02-910-5983
14	서울청	서울관악	02-3282-9204	송실대학교	02-820-0692
15	충부청	인천	032-460-4774	인하대학교	032-860-7082
16	충부청	인천	032-460-4774	인천대학교	032-835-9612
17	충부청	부천	032-320-8910	부천대학교	032-610-0611
18	충부청	부천	032-320-8910	김포대학교	031-999-4677
19	충부청	의정부	031-828-0934	대진대학교	031-539-2866
20	경기지청	수원	031-231-7918	강남대학교	031-280-3558
21	경기지청	수원	031-231-7918	수원대학교	031-229-8349
22	경기지청	수원	031-231-7918	단국대학교	041-550-1331
23	경기지청	수원	031-231-7918	장안대학교	031-299-3345
24	경기지청	수원	031-231-7918	용인예술과학대학교	031-550-9192
25	경기지청	수원	031-231-7918	아주대학교	031-219-2041
26	경기지청	수원	031-231-7918	경기대학교	031-249-9492
27	경기지청	성남	031-739-3126	청강문화산업대학교	031-639-4489
28	경기지청	성남	031-739-3126	동서울대학교	031-720-2236
29	경기지청	성남	031-739-3126	가천대학교	031-750-4787
30	경기지청	안양	031-463-3863	성결대학교	031-467-8237
31	경기지청	안양	031-463-3863	안양대학교	031-463-1245
32	경기지청	안양	031-463-3863	계원예술대학교	031-596-7553

연번	고용노동청 (대표지청)	고용센터	고용센터 연락처	대학명	대학일자리센터 연락처
33	경기지청	안산	031-412-6936	한국공학대학교(한국산업기술대학교)	031-8041-0122
34	경기지청	평택	031-646-1239	한신대학교	031-379-0053
35	경기지청	평택	031-646-1239	오산대학교	031-370-2546
36	경기지청	평택	031-646-1239	한경대학교	031-670-5064
37	강원지청	춘천	033-250-1915	강원대학교	033-250-7466
38	강원지청	춘천	033-250-1915	한림대학교	033-248-1085
39	강원지청	강릉	033-610-1951	가톨릭관동대학교	033-649-7104
40	강원지청	원주	033-769-0911	한라대학교	033-760-1154
41	부산청	부산	051-860-2164	부산여자대학교	051-850-5926
42	부산청	부산	051-860-2164	고신대학교	051-990-2139
43	부산청	부산	051-860-2164	동의대학교	051-890-1064
44	부산청	부산	051-860-2164	경성대학교	051-663-5351
45	부산청	부산	051-860-2164	부경대학교	051-629-6752
46	부산청	부산동부	051-760-7113	부산외국어대학교	051-509-5023
47	부산청	부산북부	051-330-9980	신라대학교	051-999-5550
48	부산청	창원	055-239-0957	창원문성대학교	055-279-1057
49	부산청	창원	055-239-0957	경남대학교	055-249-2622
50	부산청	울산	052-228-1972	울산대학교	052-259-1323
51	부산청	김해	055-330-9581	인제대학교	055-320-3744
52	부산청	김해	055-330-9581	영산대학교	055-380-9160
53	부산청	진주	055-760-6786	경남도립거창대학	055-772-0564
54	부산청	진주	055-760-6786	경상국립대학교	055-254-2964
55	대구청	대구	053-667-6094	대구한의대학교	053-819-1573
56	대구청	대구	053-667-6094	대구대학교	053-850-5604
57	대구청	대구	053-667-6094	영진전문대학교	053-940-5661
58	대구청	대구	053-667-6094	대경대학교	053-850-1177
59	대구청	대구	053-667-6094	경일대학교	053-600-4111
60	대구청	대구	053-667-6094	영남대학교	053-810-1037
61	대구청	대구	053-667-6094	대구가톨릭대학교	053-850-3082
62	대구청	대구	053-667-6094	호산대학교	053-850-8099
63	대구청	대구서부	053-605-6532	영남이공대학교	053-650-9145
64	대구청	대구서부	053-605-6532	계명대학교	053-580-6043
65	대구청	대구서부	053-605-6532	계명문화대학교	053-589-7871
66	대구청	포항	054-280-3013	한동대학교	054-260-1893
67	대구청	포항	054-280-3013	동국대학교 경주캠퍼스	054-770-2052
68	대구청	포항	054-280-3013	위덕대학교	054-760-1025

연번	고용노동청 (대표지청)	고용센터	고용센터 연락처	대학명	대학일자리센터 연락처
69	대구청	구미	054-440-3311	구미대학교	054-440-1480
70	대구청	구미	054-440-3311	경운대학교	054-479-1127
71	대구청	구미	054-440-3311	금오공과대학교	054-478-7981
72	대구청	안동	054-851-8052	안동대학교	054-820-7075
73	대구청	안동	054-851-8052	안동과학대학교	054-851-3679
74	광주청	광주	062-609-8641	조선대학교	062-230-7575
75	광주청	광주	062-609-8641	동신대학교	061-330-6451
76	광주청	광주	062-609-8641	전남대학교	062-530-4135
77	광주청	광산	062-960-3213	호남대학교	062-940-5846
78	광주청	전주	063-270-9184	전주기전대학교	063-280-5259
79	광주청	전주	063-270-9184	우석대학교	063-290-1952
80	광주청	전주	063-270-9184	전주대학교	063-220-4653
81	광주청	익산	063-840-6509	원광대학교	063-850-5320
82	광주청	군산	063-450-0630	군산대학교	063-469-1919
83	광주청	군산	063-450-0630	군장대학교	063-450-8069
84	광주청	목포	061-280-0597	목포대학교	061-450-2946
85	광주청	순천	061)720-9170	한영대학교	061-650-4204
86	광주청	제주	064-710-4442	제주대학교	064-754-2306
87	대전청	대전	042-480-6063	한밭대학교	042-821-1807
88	대전청	대전	042-480-6063	한남대학교	042-629-7259
89	대전청	대전	042-480-6063	충남대학교	042-821-5247
90	대전청	대전	042-480-6063	목원대학교	042-829-7155
91	대전청	대전	042-480-6063	배재대학교	042-520-5521
92	대전청	청주	043-230-7071	서원대학교	043-299-8253
93	대전청	청주	043-230-7071	청주대학교	043-229-8981
94	대전청	천안	041-620-7474	나사렛대학교	041-570-7886
95	대전청	천안	041-620-7474	순천향대학교	041-530-3070
96	대전청	충주	043-850-4009	한국교통대학교	043-849-1451
97	대전청	충주	043-850-4009	건국대학교 글로벌캠퍼스	043-840-3933
98	대전청	제천	043-640-9317	세명대학교	043-649-1671
99	대전청	서산	041-661-5617	한서대학교	041-660-1297

※ 거점형 특화프로그램 운영 굵은 글씨로 표기

□ 기타 유형(대학일자리플러스센터(소형, '21년 이전 사업유형))

연번	고용노동청 (대표지청)	고용센터	고용센터 연락처	대학명	사업 유형	대학일자리센터 연락처
1	부산청	부산	051-860-2164	동아대학교	대플(소형)	051-200-6221